

Geschäftsbereich Betriebswirtschaft
Nummer 22/2008

Herausgeber:
BDEW Bundesverband
der Energie- und
Wasserwirtschaft e.V.
Reinhardtstraße 14
10117 Berlin

Robert-Koch-Platz 4
10115 Berlin

Ansprechpartner:
Geschäftsbereich
Betriebswirtschaft
Dipl.-Kff. Beate Becker
Tel. +49 30 726147-209
Fax +49 30 726147-449

beate.becker@bdew.de

Energie-Info

**Anwendungshandbuch zu dem
Nachrichtentyp UTILMD
Stand: 4.1 (01.04.2008)**

Berlin, 1. April 2008

**UTILMD
(UN/EDIFACT D.04B)
Anwendungshandbuch**

BDEW
Projektgruppe
"Marktschnittstellen"

**ÜBERMITTLUNG VON STAMMDATEN ZU KUNDEN,
VERTRÄGEN UND ZÄHLPUNKTEN**

Stand: 4.1 (01.04.2008)
Stand des MIG: 4.1

Änderungshistorie

Allgemeiner Hinweis:

- Wenn Datenelemente oder Datenelementgruppen auf den Status „N“ geändert wurden, sind die zugehörigen Texte entfernt worden.

Lfd. Nr.	Ort	Änderungen		Grund der Anpassung	Status
		Bisher	Neu		
Ä1	Vorwort		<p>Das vorliegende Anwendungshandbuch ist immer in Verbindung mit der Nachrichtenbeschreibung des Nachrichtentyps zu interpretieren, da nur beide Dokumente im Zusammenhang und im Gesamtkontext mit den Prozessen eine Implementierung ermöglichen.</p> <p>Allgemein ist in EDIFACT UTILMD eine Wiederholung des UNH-Segmentes (auch Multi-UNH genannt) erlaubt. Für den deutschen Markt ist eine Einschränkung auf jeweils nur eine Kategorie getroffen worden und damit ist je Nachrichtendatei auch nur ein UNH-Segment als Nachrichtenkopf zu verwenden.</p> <p>Eine Zusammenfassung der Positionen unter einem UNH-Segment empfiehlt sich jedoch, in Abhängigkeit des Kommunikationsvolumens (z.B. mindestens eine UTILMD-Nachricht täglich).</p>	Präzisierung zum Einsatz der UTILMD im deutschen Markt	genehmigt

Lfd. Nr.	Ort	Änderungen		Grund der Anpassung	Status
		Bisher	Neu		
Ä2	Vorwort	In dieser Version ist eine reine Fehlerbeseitigung durchgeführt worden sowie die GPKE-Auslegungsfragen, die zwischen den Verbänden erarbeitet wurden, umgesetzt worden. Die Änderungen sind mit Fußnoten gekennzeichnet, um diese zu erläutern. Dabei bedeutet Präzisierung zum Beispiel, dass in der Bemerkung eine zum bisherigen Text erweiterte Beschreibung vorliegt.		Information ist nicht mehr erforderlich	genehmigt
Ä3	Gesamtes Dokument	Tabellenüberschriften nur zu Beginn der Tabellen	Die Tabellenüberschriften werden jetzt auf allen nachfolgenden Seiten der Tabelle angezeigt.	Bessere Lesbarkeit der Tabellen	genehmigt
Ä4	Gesamtes Dokument	Formatierungen in roter Schrift zur Darstellung von Änderungen von 4.0 auf 4.0a	Die Schriftfarbe wurde auf schwarz gesetzt	Hinweise sind obsolet	genehmigt
Ä5	Gesamtes Dokument	Fußnoten, die den Hinweis auf die 4.0b Fehlerkorrekturfassung geben	Die Fußnoten wurden entfernt.	Hinweise sind obsolet	genehmigt
Ä6	Gesamtübersicht der definierten Felder		Ergänzung des Feldes K4 „Ansprechpartner“ Zudem wurde das Feld in allen Anwendungstabellen mit „Kann“ ergänzt.	Feld ist zur Übermittlung der Ansprechpartnerinformation auf Nachrichtenebene erforderlich.	genehmigt
Ä7	Gesamtübersicht der definierten Felder		Ergänzung des Feldes K5 „Aufteilung von Nachrichten“ Zudem wurde das Feld bei der Zuordnungsliste mit „Kann“ ergänzt.	Feld dient der Information, dass die Zuordnungsliste in mehreren Teilen gesendet wird.	genehmigt

Lfd. Nr.	Ort	Änderungen		Grund der Anpassung	Status
		Bisher	Neu		
Ä8	Darstellung von Namen	zu DE C080: [Datenelementaufteilung 3036: 1 DE = Familienname/ Firmenname inklusive Rechtsform, z. B. AG Teil1 2 DE = ggf. Teil 2 wenn länger als 35 Zeichen in 1 3 DE = Vorname oder Initialen 4 DE = Vorname oder Initialen 5 DE = Titel oder Titelgruppen des Familiennamens]		Redundante Beschreibung zur Nachrichtenbeschreibung, die zum Aufbau der EDIFACT-Nachricht führend ist.	genehmigt
Ä9	Darstellung von Adressen	zu DE C059: [Datenelementaufteilung 3042: 1 DE = Straßename Teil 1 oder Postfach 2 DE = ggf. Straßename Teil 2, wenn länger als 35 Zeichen in 1 3 DE = Hausnummer 4 DE = Nummernzusatz]		Redundante Beschreibung zur Nachrichtenbeschreibung, die zum Aufbau der EDIFACT-Nachricht führend ist.	genehmigt
Ä10	Feldbeschreibung zu 11 „Versorgung“	Sperrung, Z27, Entsperrung, Z28 Entsprechend auch in den Anwendungsübersichten und Beschreibungen entfernt worden.		Anpassung an die UTILMD-Nachrichtenbeschreibung	genehmigt
Ä11	Feldbeschreibung zu 12 „Art der Versorgung“	Teillieferung (offener Vertrag), Teillieferung (Fahrplan) Entsprechend auch in den Anwendungsübersichten entfernt worden.		Anpassung an die UTILMD-Nachrichtenbeschreibung	genehmigt
Ä13	Anwendungsübersicht An- und Abmeldung zwischen VNB und Lieferant	2b Kundennummer VNB „Muss“	„Kann“	Ist für die Meldungsbearbeitung nicht erforderlich, da der VNB als Identifikationskriterium den Zählpunkt nutzt.	genehmigt

Lfd. Nr.	Ort	Änderungen		Grund der Anpassung	Status
		Bisher	Neu		
Ä14	Formatangabe der Termine	24b: SG4 DTM (JJJJMMTTHHmm) 24e: SG4 DTM (JJJJMMTTHHmm) 24f: SG4 DTM (JJJJMMTTHHmm)	24b: SG4 DTM (JJJJMMTT) 24e: SG4 DTM (JJJJMMTT) 24f: SG4 DTM (JJJJMMTT)	Anpassung an die UTILMD-Nachrichtenbeschreibung	genehmigt
Ä15	18b Jahresverbrauch		; Z01 = Veranschlagte Jahresmenge NT (z. B. Jahresverbrauch für Standardlastprofil oder spezifische Arbeit)	Anpassung an die UTILMD-Nachrichtenbeschreibung	genehmigt
Ä16	9 Hinweis zur Lieferstelle ; 27 Bemerkungen		Die Freitexte sind in deutsch einzutragen.	Präzisierung zur Anwendung	genehmigt
Ä17	V2 Referenz	Bei Stornierungsmeldungen wird das Element wiederholt werden, um auch noch den ursprünglichen Vorgang mitzuteilen.	Bei Stornierungsmeldungen referenziert die Referenznummer auf die Vorgangsidifikationsnummer (V1) des zu stornierenden Vorgangs.	Präzisierung zur Anwendung	genehmigt
Ä18	1a Name Letztverbraucher	Bei den speziellen Anwendungsfällen, in denen definierte Marktrolle kommunizieren, wird die ILN übergeben.	Falls der Letztverbraucher eine ILN besitzt und diese auch bekannt ist kann diese optional zusätzlich mitgeteilt werden.	Präzisierung zur Anwendung	genehmigt
Ä19	8a bisheriger Lieferant	Das Feld wird auch bei der Informationsmeldung im Rahmen der Lieferantenkonkurrenz benötigt, um ggf. auch Wiederholungen an die konkurrierenden Marktpartner mitzuteilen.	Das Feld wird auch bei der Informationsmeldung im Rahmen der Lieferantenkonkurrenz benötigt, um die konkurrierenden Marktpartner mitzuteilen (das Feld kann wiederholt werden, wenn mehr als zwei Lieferanten zum selben Zeitpunkt konkurrieren).	Präzisierung zur Anwendung	genehmigt
Ä20	Verfahrens-zuordnung	Zu einem Lastprofilkunden (mit reg. Leistungsmessung) gehört die Jahresmaximalleistung.	Zu einem Lastgangkunden (mit reg. Leistungsmessung) gehört die Jahresmaximalleistung.	Präzisierung zur Anwendung	genehmigt
Ä21	25a Status Netznutzungsvertrag	7433 = E01 – E04	7433 = E01, E02, E04	Anpassung an die Nachrichtenbeschreibung	genehmigt

Lfd. Nr.	Ort	Änderungen		Grund der Anpassung	Status
		Bisher	Neu		
Ä22	17b Anwendungsübersicht An- und Abmeldung zwischen VNB und Lieferant	Muss bei unterjährigen Messungen (sonst Kann)	Kann bei unterjährigem Wechsel von RLM	Präzisierung zur Anwendung	genehmigt
Ä23	V2 Zuordnungslisten	bleibt leer, wenn es zusätzliche Einträge gibt	(bleibt leer, wenn es zusätzliche Zählpunkte gibt)	Präzisierung zur Anwendung	genehmigt
Ä24	Feld K2 und Text unter Kapitel 5.1	E34 -		Anpassung an die Nachrichtenbeschreibung, da der Qualifier nicht mehr verwendet wird.	genehmigt

Inhaltsverzeichnis:

<u>1</u>	<u>VORWORT</u>	3
<u>2</u>	<u>EINLEITUNG</u>	3
<u>3</u>	<u>GESAMTÜBERSICHT DER DEFINIERTEN FELDER UND DEREN UMSETZUNG IN EDIFACT</u>	5
<u>4</u>	<u>ANWENDUNGSÜBERSICHTEN</u>	19
<u>4.1</u>	<u>Allgemeines zu allen Anwendungsübersichten</u>	19
<u>4.2</u>	<u>Anwendungsübersicht An- und Abmeldung zwischen VNB und Lieferant</u>	20
<u>4.3</u>	<u>Anwendungsübersicht Anmeldung zur Grund-/Ersatzversorgung von VNB an Grund-/Ersatzversorger/-belieferer</u>	26
<u>4.4</u>	<u>Anwendungsübersicht Kündigung und Beistellung zwischen Lieferanten</u>	29
<u>4.5</u>	<u>Anwendungsübersicht Zuordnungslisten</u>	34
<u>4.6</u>	<u>Anwendungsübersicht Stornierungsmeldung</u>	39
<u>4.7</u>	<u>Anwendungsübersicht Änderungsmeldung</u>	41
<u>4.7.1</u>	<u>Verfahren</u>	41
<u>4.7.2</u>	<u>Änderungsmeldung Übersicht der genutzten Felder</u>	43
<u>4.8</u>	<u>Anwendungsübersicht Anfragen</u>	44
<u>4.8.1</u>	<u>Beistellungsanfrage</u>	44
<u>4.8.2</u>	<u>Beistellungsanfrage Übersicht der genutzten Felder</u>	45
<u>4.8.3</u>	<u>Stammdatenanfrage</u>	47
<u>4.9</u>	<u>Anwendungsübersicht Informationsmeldungen</u>	49
<u>4.9.1</u>	<u>Anwendungsübersicht Informationsmeldung für Lieferantenkonkurrenz</u>	49
<u>5</u>	<u>VERFAHRENSBESCHREIBUNG UTILMD</u>	51
<u>5.1</u>	<u>Thema Kategorie und Transaktionsgrund</u>	51
<u>5.2</u>	<u>Umsetzung bidirektionaler Kommunikation (Anfrage und Antwort)</u>	54
<u>5.3</u>	<u>Nutzung der Terminfelder bei An- und Abmeldungen</u>	54
<u>5.4</u>	<u>Inhaltlich zeitliche Überschneidung von Meldungen</u>	54
<u>5.5</u>	<u>Allgemeines zu der Beziehung Lieferstelle und Parteien</u>	55
<u>5.6</u>	<u>Verwendung des Aggregationszählpunkts</u>	56
<u>5.7</u>	<u>Darstellung der Antwortkategorien</u>	57

<u>5.8</u>	<u>Umsetzung tagesparameterabhängige Lieferstelle</u>	59
<u>5.8.1</u>	<u>Gesamtübersicht</u>	60
<u>5.8.2</u>	<u>Sicht SLP/ALP-Lieferstelle nach vereinfachtem Verfahren</u>	61
<u>5.8.3</u>	<u>Sicht SLP/ALP-Anlage separater Stromkreis</u>	62
<u>5.8.4</u>	<u>Sicht SLP/ALP-Anlage gemeinsam gemessen</u>	63
<u>5.8.5</u>	<u>Sicht RLM-Anlage</u>	64
<u>6</u>	<u>ANHANG</u>	65
<u>6.1</u>	<u>Definition der Datengruppen für den Transaktionsgrund</u>	65

1 Vorwort

Das Anwendungshandbuch beschreibt die von dem BDEW für den deutschen Markt festgelegten Ausprägungen für die durch die Bundesnetzagentur (BNetzA) standardisierbaren Geschäftsprozesse der GPKE.

Die Nachricht UTILMD wird entsprechend den Anforderungen der festgelegten Geschäftsprozesse, der GPKE der Bundesnetzagentur ausgeprägt. Die UTILMD ermöglicht darüber hinaus den Einsatz in einer Vielzahl von weiteren Kommunikationsprozessen des Marktes, die bisher nicht durch die Bundesnetzagentur standardisiert worden sind. ◀

Dieses Anwendungshandbuch gilt für die Spezifikationen des deutschen Markts und fokussiert sich auf die Anforderungen der GPKE und stellt die Beschreibung der Anwendung der UTILMD-Nachrichtenbeschreibung dar. Für die grenzüberschreitende Kommunikation sind die Ausprägungen des betreffenden Landes hinzuzuziehen. Die Nachricht ist mit europäischen Arbeitsgruppen harmonisiert.

Das vorliegende Anwendungshandbuch ist immer in Verbindung mit der Nachrichtenbeschreibung des Nachrichtentyps zu interpretieren, da nur beide Dokumente im Zusammenhang und im Gesamtkontext mit den Prozessen eine Implementierung ermöglichen.

Allgemein ist in EDIFACT UTILMD eine Wiederholung des UNH-Segmentes (auch Multi-UNH genannt) erlaubt. Für den deutschen Markt ist eine Einschränkung auf jeweils nur eine Kategorie getroffen worden und damit ist je Nachrichtendatei auch nur ein UNH-Segment als Nachrichtenkopf zu verwenden.

Eine Zusammenfassung der Positionen unter einem UNH-Segment empfiehlt sich jedoch, in Abhängigkeit des Kommunikationsvolumens (z.B. mindestens eine UTILMD-Nachricht täglich).

Die Nachricht wird durch den BDEW gepflegt.

2 Einleitung

Die EDIFACT-Nachricht vom Typ UTILMD dient der Übermittlung von Informationen zwischen den Marktpartnern im deregulierten Energiemarkt. Die Nachricht enthält die notwendigen Stammdaten zu den unterschiedlichen Prozessen des Energiemarktes (gem. GPKE, DuM, etc.):

Die richtige und vollständige Kommunikation von Nachrichteninhalten zu den Geschäftsprozessen werden in diesem Dokument dargestellt. Dabei werden folgende Festlegungen für die einzelnen Nachrichten getroffen:

- Welche Informationen ausgetauscht werden
- Welche optional sind
- Abhängigkeiten
- Sonderfälle, wie z. B. Vorgehensweise bei Storno

Folgende Nachrichtenausprägungen gem. den Geschäftsprozessen sind in den folgenden Anwendungsfällen festgelegt:

- ←
1. Anfrage- und Antwortnachrichten
 2. Stornierungsmeldung zwischen zwei Marktpartnern

Darüber hinaus gibt es noch die Informationsmeldung zwischen Marktpartnern.

3. Informationsnachricht (Dieser Nachrichtentyp dient ausschließlich einer Informationsweitergabe über einen Sachverhalt und ist unidirektional. Dies heißt, hierauf gibt es keine Antwort und ist auch nicht erwünscht.)
4. Zuordnungslisten (Zuordnungslisten müssen nicht beantwortet werden, es besteht allerdings die

Möglichkeit, Korrekturlisten dem Absender der Originalnachricht zukommen zu lassen, in der die korrigierten Datensätze enthalten sind oder korrekte Datensätze bestätigt werden können.)

Aufbau des Dokuments

Im ersten Teil nach der Einführung in das Dokument werden die gesamten definierten Datenfelder mit ihren möglichen Belegungen in der UTILMD dargestellt. Dabei wird auch der technische Bezug hergestellt, welcher im Detail in dem zugehörigen Implementation Guide nachzulesen ist.

Im zweiten Teil werden die einzelnen Anwendungsfälle zur GPKE prozessscharf dargestellt. Hier werden die für den Geschäftsvorfall benötigten Datenfelder (Optional und Zwingend) mit ihren für den Geschäftsvorfall möglichen Belegungen aufgelistet.

Im dritten Teil werden geschäftsvorfallübergreifende Informationen zur Nutzung der Nachricht und Anwendung von Datenfeldern mit ihren Inhalten beschrieben.

Zum Schluss finden Sie die Datengruppierungen der UTILMD, welche in einigen Geschäftsvorfällen notwendig sind.

3 Gesamtübersicht der definierten Felder und deren Umsetzung in EDIFACT

Nr.	Feldbezeichnung/-fachliche Inhalte	EDIFACT Segment	Beschreibung	
Nachrichtenkopf				
<p>In den Feldern werden die kommunizierenden Marktpartner identifiziert. Es muss auf jeden Fall der Absender und der Empfänger angegeben werden. Die Partner werden über die BDEW – Code-Nummer (oder angemeldete ILN) identifiziert. Alle Marktteilnehmer erhalten auf Anfrage vom BDEW rollenbezogene Code-Nummern.</p> <p>Weiteres zur Nutzung der Kopffelder siehe im dritten Teil</p>				
K1a	Identifikation der Beteiligten	Empfänger	<p>BDEW – Code-Nummer od. ILN Nummer der BDEW Codenummerdatenbank z. B. VNB oder bei Antwort Lieferant</p> <p>SG2 NAD 3035=MR, 3039=BDEW-Code-Nummer Name: 3036</p>	In diesem Feld wird der Empfänger der Nachricht über die BDEW-ID identifiziert. (Bei einer Lieferanmeldung der VNB)
K1b		Absender	<p>BDEW – Code-Nummer od. ILN Nummer der BDEW Codenummerdatenbank z. B. Lieferant oder beistellender Lieferant</p> <p>SG2 NAD 3035 = MS, 3039 = BDEW-Code-Nummer Name: 3036</p>	In diesem Feld wird der Absender der Nachricht identifiziert. (Bei einer Lieferanmeldung der Lieferant, der die Netznutzung mit dem VNB wirtschaftlich abwickelt) Dies ist der Empfänger der nachfolgenden Antwortnachricht.
K1c		Dritte Partei	<p>BDEW – Code-Nummer od. ILN Nummer der BDEW Codenummerdatenbank Lieferant in Beistellung</p> <p>SG2 NAD 3035 = SU = Lieferant in Beistellung 3039 = BDEW-Code-Nummer Name: 3036</p>	Hier kann eine Dritte Partei angegeben werden, derzeit nur der Lieferant in Beistellung. Dienstleister für Versender und Empfänger werden im UNB-Segment eingetragen.
K2	Kategorie der gesamten UTILMD		<ul style="list-style-type: none"> - Anmeldungen - Abmeldungen - Änderungsmeldungen - Start Vertrag - Ende Vertrag - Zuordnungsliste zugeordnete Lieferstellen - Zuordnungsliste Abgänge - Zuordnungsliste Zugänge - Anfrage - Informationsmeldung - Anmeldung Beistellung - Abmeldung Beistellung <p>BGM, 1001 = E01 – E07, E27, E 35, E40, E44, E48, E50</p>	<p>Es ist festgelegt, dass innerhalb einer Nachricht nur Meldungen eines Typs enthalten sein können. Alle einzelnen Vorgänge der Nachricht gehören daher der gleichen Kategorie an. In einer Nachricht sind bspw. also nur Anmeldungen oder Änderungen enthalten.</p> <p>Der Grund einer Meldung wird pro Lieferstelle (Vorgang) im Transaktionsgrund beschrieben. Der Grund/Auslöser einer Anmeldung kann unterschiedlich sein und ist abhängig vom Anwendungsfall.</p> <p>Die Nutzung wird in den Kapiteln mit den Geschäftsvorfällen beschrieben.</p>
K3		Zeitraum f. d. ganze UTILMD	<p>Betrachtungs-, Gültigkeitszeitraum (der nachfolgenden Vorgänge)</p> <p>SG1 DTM 2005 = 157 2380 = Gültigkeitsdatum, Beginn im Format JJJJMM</p>	Hier wird der Betrachtungszeitraum einer monatsscharfen Zuordnungsliste eingetragen. Angabe von Monat und Jahr.
K4		Information	<p>Ansprechpartner</p> <p>SG3 CTA-COM 3139 = IC Name: 3412 Kommunikationskanal: 3148 3155 = EM, FX, TE, AJ, AL</p>	Hier wird die Information hinterlegt, wer der fachliche Ansprechpartner für die Inhalte der Nachrichten ist Das SG3 ist pro Nachricht max. zweimal zu verwenden.

Nr.	Feldbezeichnung/-fachliche Inhalte		EDIFACT Segment	Beschreibung
K5	Segmentierung	Aufteilung von Nachrichten	UNH 0068 = Eintrag der UNB DE0020 aus der ersten UTILMD der Übertragungsserie 0070 = laufende Nummer beginnend mit „1“ 0073 = C, F	Wenn Bestandslisten aufgeteilt werden ist dies entsprechend zu kennzeichnen. Falls keine Aufteilung vorgenommen wird ist die Datenelementgruppe nicht zu verwenden. Wird eine Zuordnungsliste auf mehrere Nachrichten aufgeteilt, ist unter Berücksichtigung der technischen Restriktionen die maximal mögliche Segmentanzahl (UNH) zu verwenden.

Nr.	Feldbezeichnung/-fachliche Inhalte	EDIFACT Segment	Beschreibung
Vorgang			
In einer Nachricht können mehrere Vorgänge enthalten sein. Ein Vorgang bezieht sich immer auf eine Lieferstelle. Es ist möglich innerhalb einer Nachricht Informationen zu mehreren Lieferstellen abzusetzen, die einer Zielkategorie angehören. Alle folgenden Informationsfelder gehören immer zu einem Vorgang.			
V1	Vorgangsidentifikationsnummer (pro Lieferung)	<u>SG4 IDE</u> 7402 = ID-Nummer (35 Stellen)	Ein Vorgang erhält eine Identifikation, die es ermöglicht, den einzelnen Vorgang eindeutig zu identifizieren. Die Nutzung der vollen Zeichenlänge ist nicht notwendig. (Vorschlag zur Bildung der Nummer: Die Vorgangsnummer setzt sich aus der BDEW-Code-Nummer und dem Datum mmhhDDMMJJJJ und anschließend die weiteren Stellen eindeutig belegen, z. B. Rechnerzeit zusammen, um eine Eindeutigkeit im Markt zu erzielen.)
V2	Referenz zu einem Vorgang (nur bei Antwortnachricht)	<u>SG6 RFF</u> 1153 = TN, 1154 = Transaktionsnummer	Die Referenznummer wird bei einer Antwort auf einen Vorgang und Stornierungen benötigt. Sie ist die Vorgangsnummer aus der Anfrage. Bei Stornierungsmeldungen referenziert die Referenznummer auf die Vorgangsidentifikationsnummer (V1) des zu stornierenden Vorgangs.
Block Kunde, Marktpartner und Lieferstelle			
Die Felder des Blocks dienen dazu, den belieferten Letztverbraucher mit Adresse und Anschrift sowie die Verbrauchsstelle zu identifizieren. Die Identifizierung richtet sich nach den Vorgaben der Bundesnetzagentur.			
1a	Name, (Vorname) oder Firmenname des Anschlussnutzers i.d.R. der Letztverbraucher	<u>SG12 NAD</u> 3035 = UD C080 = Name	Name oder Firmenbezeichnung des belieferten Kunden (Vorname nicht zwingend notwendig). Falls der Letztverbraucher eine ILN besitzt und diese auch bekannt ist kann diese optional zusätzlich mitgeteilt werden.
1b	Anschrift des Kunden: Nur genutzt, wenn der Kunde nicht an der Lieferstelle wohnt Bestehend aus: <ul style="list-style-type: none"> • Straßenname • Hausnummer • Hausnummernzusatz • Postfach • Ortsname • PLZ • Land 	<u>SG12 NAD</u> 3035 = UD, C059 = Anschrift: 3164 = Ortsname, 3251 = PLZ, 3207 = Land	Wird hier eine Anschrift mitgegeben, so handelt es sich um eine abweichende Anschrift zur Lieferstelle (z. B. Firmensitz eines Anschlussnutzers), sofern der Anschlussnutzer nicht über die Adresse der Lieferstelle erreichbar ist. D. h., dass dieses Feld nicht ausgefüllt wird, wenn der Anschlussnutzer über die Lieferstelle erreichbar ist.
2a	Kundennummer des Kunden bei dem Lieferanten	<u>SG12 RFF</u> 1153 = AVC 1154 = Nummer	Als Referenz für Rückmeldung und Anfragen. Kundennummer des Kunden beim meldenden Lieferanten.

Nr.	Feldbezeichnung/-fachliche Inhalte	EDIFACT Segment	Beschreibung
2b	Kundennummer des Kunden bei dem Verteilnetzbetreiber	SG12 RFF 1153 = CAZ, 1154 = Kundennummer	Beim Lieferantenwechsel kann auch schon bei der Anmeldung die Kundennummer des Kunden beim VNB bekannt sein, z. B. aus Netznutzungsrechnungen etc. Sonst als Referenz für Rückmeldung und Anfrage.
2c	Kundennummer des Kunden bei Dritter Partei	SG12 RFF 1153 = AGE 1154 = Nummer	Als Referenz für Rückmeldung und Anfrage. Hier kann die Kundennummer beim konkurrierenden Lieferanten eingetragen werden.
3a	Name, (Vorname) oder Firmenname des Anschlussnehmers	SG12 NAD 3035 = EO, C080 = Name	Name oder Firmenbezeichnung des Anschlussnehmers.
3b	Adresse des Anschlussnehmers (bei Abweichung zum Kunden) bestehend aus: <ul style="list-style-type: none"> • Straßename • Hausnummer • Hausnummernzusatz • Postfach • Ortsname • PLZ • Land 	SG12 NAD 3035 = EO; C059 = Anschrift: 3164 = Ortsname; 3251 = PLZ, 3207 = Land	Sofern die Adresse des Anschlussnehmers von der Lieferadresse abweicht.
4a	Lieferadresse bestehend aus: <ul style="list-style-type: none"> • Straßename (Kann) • Hausnummer (Kann) • Hausnummernzusatz (Kann) • Ortsname (Muss) • PLZ (Muss) 	SG12 NAD 3035 = IT; C059 = Anschrift: 3164 = Ortsname; 3251 = PLZ, 3207 = Land C080 wird nur dann verwendet, wenn ein zum Kundennamen abweichender Name an der Lieferstelle angegeben werden soll (s. nächste Zeile).	Die Lieferadresse ist die Adresse der Verbrauchsstelle zum Zählpunkt.
4b	ggf. Name einer 3. Partei in der Lieferstelle abweichend vom NN-Kunden	SG12 NAD C080 = Name der Partei an der Lieferstelle	Wird benötigt bei Filialen, Franchising oder Abweichungen zwischen Netznutzungsvertragsnehmer und Bewohner der Verbrauchsstelle.
5a	Zählpunkt als Aggregationspunkt	SG5 LOC 3227 = Z01 = Sammelzählpunkt (real/virtuell) [nur einmal pro Vorgang möglich] 3225 = Zählpunktbezeichnung (Nummer)	Dies wird nur gebraucht, wenn man zu der gleichen Lieferstelle mehrere Zählpunkte hat, die durch einen virtuellen Zählpunkt gesammelt werden und man den Sammelzählpunkt sowie die einzelnen untergeordneten Zählpunkte mitteilen möchte. Dieser Zählpunkt beschreibt dann eindeutig die Lieferstelle, die ZP in 5b sind nur informativ!

Nr.	Feldbezeichnung/-fachliche Inhalte	EDIFACT Segment	Beschreibung
5b	Zählpunkt (lt. Metering-Code)	<u>SG5 LOC</u> 3227 = <ul style="list-style-type: none"> • 172 = Zählpunkt (real / virtuell) • 3225 = Zählpunktbezeichnung (Nummer) 	Der Zählpunkt dient der eindeutigen Identifikation der Lieferstelle und wird spätestens bei der Bestätigung vom VNB mitgeliefert. Es ist möglich, mehrere Zählpunkte in einem Vorgang anzugeben. Es ist ebenfalls möglich, die Zuordnung von Zählpunkten zu einem Aggregationszählpunkt [Sammler] (virtueller Zählpunkt) darzustellen. Hierzu wird der betreffende virtuelle Zählpunkt mit Z01 bezeichnet. Z01 darf nur einmal in einem Vorgang genutzt werden. Wird Z01 gesetzt, so gilt für alle anderen Zählpunkte des Vorgangs, dass sie zu dem Zählpunkt mit der Bezeichnung Z01 gehören und werden ggf. darauf aggregiert.
7	Zählernummer / Eigentumsnummer	<u>SG6 RFF</u> 1153 = MG; 1154 =Zählernr.	Hier können die ID des oder der Zähler angegeben werden, um die Identifikation bei fehlendem Zählpunkt zu erleichtern.
8a	Bisheriger Lieferant: BDEW-Code-Nummer	<u>SG12 NAD</u> 3035 = OS, 3039 = BDEW-Code-Nummer oder ILN C080 = Name	Hier kann ein vorheriger Lieferant eingetragen werden. Nur bei Lieferantenwechsel. Das Feld wird auch bei der Informationsmeldung im Rahmen der Lieferantenkonkurrenz benötigt, um die konkurrierenden Marktpartner mitzuteilen (das Feld kann wiederholt werden, wenn mehr als zwei Lieferanten zum selben Zeitpunkt konkurrieren).
8b	Kundennummer beim bisherigen Lieferanten oder beistellenden Lieferanten	<u>SG12 RFF</u> 1153 = Z01 1154 = Nummer	Hier kann die Kundennummer des Kunden bei dem vorherigen Lieferanten mitgegeben werden. Oder im Falle der Beistellungsanmeldung die Kundennummer beim Lieferanten, der die Beistellung wünscht.
9	Hinweis zur Lieferstelle	<u>SG4 FTX</u> 4451 = AAI; Freitext)	Freitext zur weiteren Identifizierung der Verbrauchsstelle, wenn die Standardinformationen nicht ausreichen. Die Freitexte sind in deutsch einzutragen.

Nr.	Feldbezeichnung/-fachliche Inhalte	EDIFACT Segment	Beschreibung
Antwortkategorie Die Felder werden nur belegt, wenn eine Antwortmeldung zu einer Anfrage erstellt wird. Weitere Informationen s. Kapitel: Darstellung der Antwortkategorien!			
10	Antwortkategorien: <ul style="list-style-type: none"> - Zustimmung mit Korrektur - Zustimmung ohne Korrekturen - Zustimmung mit Bilanzierungskorrektur - Zustimmung mit Adresskorrektur - Zusätzlicher Datensatz (nur bei Zuordnungslisten) - Ablehnung (Lieferadresse nicht im Verteilnetz) - Ablehnung (Lieferadresse nicht identifizierbar) - Ablehnung (Messproblem) - Ablehnung (unklares Lieferverhältnis) - Ablehnung (Bilanzierungsproblem) - Ablehnung wg. Fristüberschreitung - Zustimmung mit Terminänderung - Ablehnung Kunde nicht identifizierbar - Ablehnung keine Berechtigung - Ablehnung Transaktion schon stattgefunden - Ablehnung Transaktionsgrund unplausibel - Ablehnung Abmeldung fehlt - Ablehnung Termin fehlt - Ablehnung Vertragsbindung - Ablehnung Meldung nicht identifizierbar - Ablehnung Doppelmeldung - Ablehnung Sonstiges - Ablehnung (kein Vertragsverhältnis) - Ablehnung (kein Grund-/ Ersatzversorgungsfall) - Ablehnung (mit Identifikationskorrektur) - Ablehnung (fehlende Anmeldung zur Abmeldung aus Ersatzversorgung) - Ablehnung (Mehrfachkündigung) - Ablehnung Zwangsabmeldung 	<u>SG4 STS</u> 9015 = E01, Status der Antwort folgt in: 9013 = E07, E09 – E15, E17, Z04 – Z15, Z29-Z32; Z34, Z35	Dieses Feld wird nur bei der Antwort auf eine Anfrage benutzt. Dadurch lässt sich Anfrage und Antwort maschinell unterscheiden. Die Antwort referenziert auf die Anfrage über das Feld Referenznummer, in welchem die eindeutige Vorgangs-ID der Anfrage mitgegeben wird. Der elektronische Kommunikationsprozess sieht vor, dass jeder Vorgang einer Anfrage immer mit einem Antwortvorgang beantwortet wird. Es ist möglich mehrere Zustimmungs- und Ablehnungsgründe auszuwählen, damit in einer Antwort die vollständige Änderungs- oder Mängelliste übermittelt werden kann. Eine Mischung von Ablehnung und Zustimmung ist nicht erlaubt! Die Bedeutung der Antwortkategorien ist im Anhang nachzulesen.

Nr.	Feldbezeichnung/-fachliche Inhalte	EDIFACT Segment	Beschreibung
Versorgung In diesem Block wird der Grund zum Vorgang angegeben.			
11	<div style="display: flex; align-items: center;"> <div style="writing-mode: vertical-rl; transform: rotate(180deg); font-weight: bold; margin-right: 5px;">Versorgung</div> <div> <p>Transaktionsgrund</p> <ul style="list-style-type: none"> - Ein-/Auszug (Umzug) - Einzug/Neuanlage - Lieferantenwechsel - Vorübergehender Anschluss - Stornierung - Ersatzbelieferung - Ersatz- oder Grundversorgung oder eine Datengruppe - Lieferantenkonkurrenz - Auszug/Stilllegung <p>(Die Beschreibung der Datengruppen s. Kapitel 6.1)</p> </div> </div>	<p>SG4 STS 9015 = 7, Transaktionsgrund in 9013 = E01 –E06, Z03, Z25, Z26, Z33 Datengruppen: Z16: Datengruppe Partei Z17: Datengruppe Zählpunktbezeichnung Z18: Datengruppe Vertrag-Abrechnung Z19: Datengruppe Lieferstelle Z20: Datengruppe Bilanzkreis Z21: Datengruppe Verfahrenszuordnung Z22: Datengruppe Konzessionsabgabe Z23: Datengruppe Messung Z24: Datengruppe Zahlungsvereinbarung Z25: Datengruppe Jahresverbrauchsprognose</p>	<p>Der Transaktionsgrund beschreibt den Geschäftsvorfall zur Kategorie genauer. Dies dient der Plausibilisierung und Prozesssteuerung.</p> <p>Im Falle von Änderungen oder Anfragen werden hier die zu betrachtenden Informationen über die Datengruppen kenntlich gemacht.</p> <p>Erläuterungen zu einzelnen Gründen: Vorübergehender Anschluss = z. B. Kirmes- oder Bauzähler</p> <p>Eine Trennung des Qualifiers „Ersatz- oder Grundversorgung“ macht aus Sicht des VNB prozessual keinen Sinn, da in dem Meldungsablauf der Sender einen getrennten Qualifier nicht korrekt angeben könnte.</p>
12	<p>Art der Versorgung:</p> <ul style="list-style-type: none"> - Volllieferung (offener Vertrag) - Beistellung (nur bei Lieferanten) - Grundversorgung - Einspeisung 	<p>SG4 AGR 12 in 7431, Art der Versorgung in 7433 = E05, E08, Z01 – Z02</p>	<p>Teillieferungen werden nicht zwingend dem VNB mitgeteilt. Nur für offene Verträge besteht die Pflicht zur Anmeldung beim VNB. <u>Die Auswahl Beistellung ist nur bei den Meldungen zwischen Lieferanten möglich.</u> Sie kann auch bei der Meldung zwischen VNB und Agent genutzt werden, um mitzuteilen, dass es sich um eine Beistellung handelt. Die Versorgungsart „Grundversorgung“ wird benötigt bei Überschreitung der 6-Wochen-Frist für eine nachträglich festgestellte Versorgung eines Haushaltskunden beim Grundversorger. Für den Fall, dass der Lieferant die an der Lieferstelle eingespeiste Wirkarbeit aufnehmen und seinem zugehörigen Bilanzkreis als Einspeisung zuordnen will, ist die Versorgungsart "Einspeisung" zu wählen.</p>

Nr.	Feldbezeichnung/-fachliche Inhalte	EDIFACT Segment	Beschreibung
Netznutzung In diesem Block werden die notwendigen Informationen für die richtige Bilanzierung der Lieferstelle und Übermittlung der Zählwerte und Lastgänge mitgeteilt. Die Übermittlung der relevanten Daten (z. B. Zählwerte) werden gem. des Standards MSCONS des BDEW geschehen.			
13	Regelzone	<u>SG5 LOC</u> 3227 = 231 3255 = EIC-Code 3055 = codepflegende Stelle: 305 = ETSO	Die Angabe der Regelzone wird dann benötigt, wenn ein VNB Lieferstellen in verschiedenen Regelzonen hat. Der EIC-Code ist eindeutig für eine Regelzone vom ÜNB vergeben.
14a	Bilanzkreisbezeichnung	<u>SG5 LOC</u> 3227 = 237 3255 = EIC-Code 3055 = codepflegende Stelle: 305 = ETSO	Bilanzkreiszuordnung des offenen Vertrags der Verbrauchsstelle. Hier sollte der vom ÜNB mitgeteilte EIC - Code verwendet werden. Sonderfall: Im Rahmen der DuM Kapitel 4 Erweiterung des Kontierungsverfahrens dann: Bezeichnung eines beim ÜNB geführten Lieferantenkontos im Format des EIC-Codes.
14b	Subbilanzbezeichnung Findet derzeit keine Verwendung aus Sicht VNB	<u>SG5 LOC</u> 3227 = 237 3255 = EIC-Code (Bilanzkreis = Feld 14a) 3055 = codepflegende Stelle: 305 = ETSO C517.3223 = Subbilanzkreis C517.3055 = codepflegende Stelle, s.o.	Aus Sicht des VNB gibt es keine Unterscheidung zwischen Bilanzkreisen und Subbilanzkreisen, daher ist dieses Feld für die Kommunikation zwischen VNB und Lieferant normalerweise nicht relevant. Die Angabe kann insbesondere bei lieferantenscharfer Kontierung notwendig werden. Der Subbilanzkreis wird gemeinsam mit dem Bilanzkreis in einem LOC-Segment übertragen. Sollte die Angabe des Bilanzkreises nicht möglich sein, bleibt das Feld leer.
14c	Aggregationskreisbezeichnung Findet derzeit keine Verwendung aus Sicht VNB	<u>SG5 LOC</u> 3227 = Z14 3255 = EIC-Code (Bilanzkreis = Feld 14a) 3055 = codepflegende Stelle: 89 = VNB Z02 = Unternehmen	Aus Sicht des VNB gibt es keine Unterscheidung zwischen Bilanzkreisen und Subbilanzkreisen, daher ist dieses Feld für die Kommunikation zwischen VNB und Lieferant normalerweise nicht relevant.
14d	Bilanzierungsgebiet	<u>SG5 LOC</u> 3227 = 107 3255 = EIC-Code (Bilanzkreis = Feld 14a) 3055 = codepflegende Stelle: Z01 = ÜNB	VNB-Bilanzierungsgebiete sind Netzgebiete, die im Hinblick auf die Differenzbilanzierung als Einheit behandelt werden. In der Regel stellt das Netz eines VNB genau ein VNB-Bilanzierungsgebiet dar. Ein VNB-Bilanzierungsgebiet kann auch mehrere Netze eines VNB innerhalb einer Regelzone umfassen. Betreibt ein VNB mehrere Netze, so kann jedes dieser Netzgebiete ein eigenes Bilanzierungsgebiet darstellen.

Nr.	Feldbezeichnung/-fachliche Inhalte	EDIFACT Segment	Beschreibung	
Verfahrenszuordnung				
<p>In den zugehörigen Feldern wird mitgeteilt, wie die Verbrauchsstelle bilanziert werden soll. Es wird entschieden, ob die Lieferstelle als SLP/ALP oder RLM und evtl. auch bei SLP/ALP ein tagesparameterabhängiges Verfahren hat. Entsprechend müssen die Felder genutzt werden.</p> <p>Zu einem Lastgangkunden (mit reg. Leistungsmessung) gehört die Jahresmaximalleistung.</p> <p>Bei tagesparameterabhängiger SLP/ALP Lieferstelle gibt es zwingende Angaben und abhängig von der Profilbildung optionale Angaben.</p>				
15	Verfahrenszuordnung	Haushaltskunde	<u>SG7 CCI</u> 7037 = Z15	Haushaltskunde gem. EnWG Dieses Segment mit dem Qualifier Z15 muss durch den Lieferanten gefüllt werden, wenn es sich um einen Haushaltskunden handelt. Kein Eintrag bedeutet auch kein Haushaltskunde.
16		Zählverfahren - registrierende Lastgangmessung - ohne registrierende Lastgangmessung - tagesparameterabhängige SLP/ALP-Anlage separat gemessen - tagesparameterabhängige SLP/ALP-Anlage gemeinsam gemessen - Pauschalanlage	<u>SG7 CCI</u> 7037 = E02, Zählverfahren folgt in <u>SG7 CAV</u> 7111 = E01 – E02, E14, E24, Z29	Zuordnung der Verbrauchsstelle zur registrierenden Leistungsmessung oder dem Standardlastprofilverfahren und Spezifizierung im Falle von tagesparameterabhängigen Lastprofilverfahren. Mit dem Qualifier Z29 = Pauschalanlage sind folgende drei Arten abbildbar: - normale Pauschalanlage (ohne Messtechnik) - Stundenzähler (z. B. Straßenbeleuchtung) - Kalender (Benutzungsdauer)
17a	RLM - Verfahren	Start Abrechnungsjahr	<u>SG4 DTM</u> 2005 = 155 (JJJJMMTTHHm) (Tagesgenau)	Wird evtl. genutzt, wenn eine RLM - Lieferstelle außerhalb des Abrechnungsjahres Netznutzung den Lieferanten wechselt.
17b		Bisher gemessene Maximalleistung (nur bei RLM)	<u>SG9 QTY</u> 6063 = Z03 6060 = Menge	Wird evtl. genutzt, wenn eine RLM - Lieferstelle innerhalb des Abrechnungsjahres Netznutzung den Lieferanten wechselt (kann z. B. die bisher gemessene Maximalleistung sein.)
17c		Reservenetzkapazität (bestellt)	<u>SG9 QTY</u> 6063 = 456 (Netzreservekapazität), 6060 = Menge	Bestellte Netzreservekapazität. Hier ist nicht die tatsächlich angemeldete oder in Anspruch genommene gemeint.
17d		Netzanschlusskapazität	<u>SG9 QTY</u> 6063 = Z02 (Netzanschlusskapazität), 6060 = Menge	Hier wird die Netzanschlusskapazität in kVA angegeben.
18a	SLP - Verfahren	Standardlastprofilzuordnung oder (Tarif-/Kunden-) Gruppenzuordnung bei analytischen Verfahren oder sonstige Zuordnung	<u>Vorbedingung:</u> <u>SG7 CCI</u> 7037 = E01 bei SLP/ALP-Verfahren, Z10 bei analytischem Verfahren <u>SG7 CAV</u> In 7111 folgt die Bezeichnung des SLP/ALP oder der vereinbarten Gruppe	Angabe des Standardlastprofils durch den VNB (als Vorschlag vom Lieferanten). Wird ein Profil genutzt, das nicht einen Standardcode hat oder eine Zuordnung im analytischen Verfahren gemacht, so kann dies mit dem Einleiten des Qualifiers Z10 ausgedrückt werden.

Nr.	Feldbezeichnung/-fachliche Inhalte	EDIFACT Segment	Beschreibung
18b	Jahresverbrauch	<u>SG9 QTY</u> 6063 = 31 (Veranschlagte Jahresmenge Gesamt (Jahresverbrauchprognose)) ; Z01 = Veranschlagte Jahresmenge NT (z. B. Jahresverbrauch für Standardlastprofil oder spezifische Arbeit) 6060 = Menge	Der Jahresverbrauch wird als ganze Zahl (in kWh) in der Regel vom VNB vorgegeben.
19a	Profilschar	<u>SG7 CCI</u> 7037 = Z12 <u>SG7 CAV</u> In 7111 folgt die Bezeichnung der Profilschar	Profilschar: Hier wird die 3-stellige Bezeichnung der Profilschar für eine tagesparameterabhängige SLP/ALP-Lieferstelle angegeben.
19b	Spezifische Arbeit	<u>SG9 QTY</u> 6063 = 265 (Veranschlagte Jahresmenge Gesamt /Jahresverbrauchprognose für Spezifische Arbeit für tagesparameterabhängige Lieferstelle), 6060 = Menge	Spezifische Arbeit: Hier wird die spezifische Arbeit für eine tagesparameterabhängige SLP/ALP-Lieferstelle als Zahlenwert kWh/K angegeben. Wird eine spezifische Arbeit von „-1“ (minus eins) durch den Lieferanten vorgegeben, so bedeutet dies, dass der VNB einen Vorschlag machen soll.
19c	Temperaturmessstelle	<u>SG5 LOC</u> 3227 = Z02 In 3225 folgt die Bezeichnung der Klimazone als Freitext	Klimazone: Hier kann die zur Lieferstelle gehörige Temperaturmessstelle als Freitext eingetragen werden. (Codes für die Klimazonen gibt es derzeit nicht einheitlich in Deutschland)
19d	Verbrauchsaufteilung	<u>SG7 CCI</u> 7037 = E17 Verbrauchsaufteilung (in %) für tagesparameterabhängige Lieferstelle und <u>SG7 CAV</u> 7111 = Z22 7110 = Aufteilung in % (Wert)	Verbrauchsaufteilung: Hier wird ein Zahlenwert für die Aufteilung des Verbrauchs bei einer gemeinsam gemessenen Anlage eingestellt. Der Wert ist ein Prozentwert.
19e	Steuerungsart: <ul style="list-style-type: none">- Vorwärtssteuerung- Rückwärtssteuerung- Spreizsteuerung- Sonstige Steuerung	<u>SG7 CCI</u> 7037 = Z13, Steuerungsart folgt in <u>SG7 CAV</u> 7111 = Z23, Z24, Z25, Z26	Dieses Feld kann für TLP – Anlagen verwendet werden. Sofern Z26 = Sonstige Steuerung verwendet wird, sind weitere Hinweise im FTX-Segment einzufügen.
19f	Anlagetyp	<u>SG7 CCI</u> 7037 = Z14, Anlagetyp folgt in <u>SG7 CAV</u> 7111 = Z27 7110 = individuelle unternehmensweite Bezeichnung	Dieses Feld kann bei TLP-Anlagen genutzt werden.
19g	Installierte Leistung	<u>SG9 QTY</u> 6063 = Z04 6060 = Menge 6411 = KWT	Die installierte Leistung stellt die Leistung der Speicherheizung dar. Dies ist von besonderem Interesse für die Messart zur Unterscheidung, ob ein SLP/ALP oder RLM Zähler einzubauen ist.

tagesparameterabhängige Anlagen

Nr.	Feldbezeichnung/-fachliche Inhalte	EDIFACT Segment	Beschreibung
Messaufgabe und Netzanschluss In diesem Block werden vom VNB Informationen über die Messeinrichtung und die Ablesung mitgeteilt. Von Seiten des Lieferanten die Anforderungen an die Messung.			
20	Ankündigung, dass Endzählerstand per MSCONS übermittelt wird	<u>SG4 FTX</u> 4451 = ADM 4441 = Z01	Bei rückwirkenden Ein-, Aus- und Umzügen soll für den LFA/LFN die Möglichkeit bestehen, die vom Letztverbraucher selbst abgelesenen Zählerstände an den VNB zu übermitteln, sofern dies noch nicht geschehen ist. Dieser Wert wird nicht per UTILMD übertragen, sondern kommt separat mit MSCONS.
21a	Nächste turnusmäßige Ablesung	<u>SG4 DTM</u> 2005 = 752 2380 = Monat 2379 = 109 (Format MM)	Bei reg. Leistungsmessung wird davon ausgegangen, dass die Zählwerte zur Verfügung stehen, daher wird dann dieses Feld nicht benötigt. Bei Standardlastprofilkunden findet eine jährliche Ablesung statt. Hier kann mitgeteilt werden, in welchem Monat diese turnusmäßige Erfassung stattfindet.
21b	Nächste turnusmäßige Ablesung (Ablesemonat inkl. Woche)	<u>SG4 DTM</u> 2005 = 752 2380 = nächster Ablesetermin 2379 = 7 (JJJJMMW)	Es ist eine jährliche Ablesung zum gleichen Termin vorgesehen. Bei Verwendung des Qualifiers „7“ in DE2379 zur Angabe der Ablesewoche wird die Woche im Monat wie folgt definiert: "1"= Soll-Ablesedatum in der Zeit vom 01. bis einschl. 07. Kalendertag "2"= Soll-Ablesedatum in der Zeit vom 08. bis einschl. 14. Kalendertag "3"= Soll-Ablesedatum in der Zeit vom 15. bis einschl. 21. Kalendertag "4"= Soll-Ablesedatum in der Zeit vom 22. bis letzter Kalendertag im Monat
22	Art der Messwerte (OBIS-Kennzahlen)	<u>SG8 PIA</u> 4347 = 5; 7140 = OBIS-Kennzahl gem. Metering-Code; 7143 = SRW (OBIS-Code)	Übermittlung der benötigten Messwerte durch OBIS-Kennzahlen Die OBIS-Kennzahlen gehören immer zu dem im Vorgang angegebenen Zählpunkt. Existiert ein Aggregationszählpunkt, so beziehen sie sich darauf. Eine Zuordnung von OBIS-Kennzahlen spezifisch auf die einzelnen Zählpunkte innerhalb eines Vorgangs ist nicht möglich. OBIS-Kennzahlen s. VDEW-Energie-Info
23a	Spannungsebene der Anschlussstelle der Lieferstelle: - Höchstspannung - Hochspannung - Mittelspannung - Niederspannung - Hoes/HS Umspannung - HS/MS Umspannung - MS/NS Umspannung	<u>SG7 CCI</u> 7037 = E03; und <u>SG7 CAV</u> 7111 = E03 – E09	Für welche Spannungsebene gilt die Lieferung. Hier wird festgelegt, zu welcher Spannungsebene die Lieferung (z. B.: durch Umspannung) der Lieferstelle zuzuordnen ist unabhängig von der physischen Lage.

Nr.	Feldbezeichnung/-fachliche Inhalte	EDIFACT Segment	Beschreibung	
23b	Messung findet statt in: - Höchstspannung - Hochspannung - Mittelspannung - Niederspannung - Hochspannung/ Trafoklemme - Mittelspannung/ Trafoklemme - Niederspannung/ Trafoklemme	<u>SG7 CCI</u> 7037 = E04; und <u>SG7 CAV</u> 7111 = E03 – E06 und Z17-Z19	In welcher Spannungsebene findet die Messung statt (wo befindet sich die Messeinrichtung). Es ist möglich zu unterscheiden, ob die Messeinrichtung direkt an der Umspannanlage ist (z. B. Mittelspannung/Trafoklemme) oder erst eine gewisse Kabelstrecke weiter (z. B. Mittelspannung). Diese Unterscheidung kann für die Festlegung von Pauschalen im Netznutzungsentgelt wichtig sein.	
23c	Verlustfaktor Trafo in Prozent, bei unterspannungsseitiger Messung	<u>SG7 CCI</u> 7037 = Z16; und <u>SG7 CAV</u> 7111 = Z28 und 7110 = Wert	Der diskrete Wert mit allen Nachkommastellen ist zu übermitteln.	
Termine				
<p>Ein Lieferende muss immer mittels einer Abmeldung mitgeteilt werden. D. h. eine zeitlich begrenzte Lieferanmeldung zerfällt in zwei Meldungen.</p> <p>Es müssen immer komplementär 2 Terminfelder genutzt werden, nämlich für die Zuordnung der Netznutzung und die Zuordnung der Bilanzierung. Diese Termine können in bestimmten fachlichen Situationen auseinanderlaufen. Der Rückschluss, wenn nur ein Feld belegt ist, dass das andere identisch ist, ist nicht erlaubt!</p> <p>Die in den folgenden Zeilen angegebenen Datums- und Zeitangaben beziehen sich nicht auf den Zeitstempel des Kopfes. Der Zeitstempel im Kopf bezieht sich auf die tatsächliche Zeitzone des Absenders. Das Datum der Fristen bezieht sich nicht auf die Zeitzone des Kopfes und ist daher nicht umzurechnen.</p> <p>Die Nutzung der Terminfelder in den Zuordnungslisten findet sich im Kapitel 4.5.</p>				
24a	Termine	Beginn zum (z. B. Lieferbeginn/Beginn der Zuordnung)	<u>SG4 DTM</u> 2005 = 92 (JJJJMMTT)	Hier wird eingetragen, wann die Netznutzung aufgenommen werden soll oder bei Zuordnungstabellen wurde.
24b		Änderung zum (Start der Änderung)	<u>SG4 DTM</u> 2005 = 157 (JJJJMMTT)	Bei Änderungsmeldung wird mitgeteilt, wann die Änderung des Vorgangs eintreten soll. Das Feld wird genutzt, wenn bei einer Kündigungsablehnung mit fixen Kündigungsterminen der nächstmögliche Kündigungstermin vom LFA mitgeteilt werden muss.
24c		Ende zum (z. B. Lieferende)	<u>SG4 DTM</u> 2005 = 93 (JJJJMMTT)	Hier wird das Ende der Netznutzung mitgeteilt. Bei einer Kündigungsmeldung wird hier auch der fixe Kündigungstermin angegeben.
24d		Ende zum (nächstmöglichem Termin)	<u>SG4 DTM</u> 2005 = 471 (JJJJMMTT)	Dieses Feld wird zur Angabe eines Datums verwendet, ab dem eine frühestmögliche Kündigung möglich sein soll.
24e		Bilanzierungsbeginn	<u>SG4 DTM</u> 2005 = 158 (JJJJMMTT)	Hier wird der Start der Zuordnung zum Bilanzkreis mitgeteilt.
24f		Bilanzierungsende	<u>SG4 DTM</u> 2005 = 159 (JJJJMMTT)	Hier wird die Beendigung der Zuordnung zum Bilanzkreis mitgeteilt.

Nr.	Feldbezeichnung/-fachliche Inhalte	EDIFACT Segment	Beschreibung	
Vertrag				
Bei der Anmeldung von Lieferungen und der Kündigung werden Informationen über die Regelung zum Vertragsverhältnis erforderlich. Dies schließt nicht aus, dass zusätzlich der VNB noch einen Netznutzungsvertrag abschließt. Die richtige Behandlung des Vertrags wird hier angestoßen.				
Netznutzungsvertrag	25a Status Netznutzungsvertrag: - Direkter Vertrag zwischen Kunden und VNB - Vertrag zwischen Lieferanten und VNB (all inclusive) - Netznutzungsvertrag beenden (nur bei Kündigung möglich)	<u>SG4 AGR</u> 7431 = 11, 7433 = E01, E02, E04	Durch die Darstellung der Beziehung der Vertragsparteien wird die gewünschte oder vorhandene vertragliche Regelung mitgeteilt. - Direkter Vertrag zwischen Kunde und VNB = Vertrag besteht mit Kunde oder wird direkt mit dem Kunden geschlossen. - Vertrag zwischen Lieferant und VNB = Vertrag besteht mit Lieferant oder wird direkt mit dem Lieferant geschlossen. Der Letztverbraucher ist kein Vertragspartner (All inclusive Modell). - Netznutzungsvertrag beenden = Ein bestehender NNV für die Verbrauchsstelle soll beendet werden und kein neuer abgeschlossen.	
	25b	(Netznutzungs-)Vertragsnummer	<u>SG6 RFF</u> 1153 = CT; 1154 = Vertragsnummer	Vertragsnummer des NNV.
	25c	Zahler der Netznutzung: - Letztverbraucher - Lieferant	<u>SG4 AGR</u> 7431 = E03 7433 = E09 – E10	Unabhängig von dem NNV wird hier festgelegt, wer regelmäßig die Netznutzung bezahlt.
	25d	Rechnungsadresse Bestehend aus: <ul style="list-style-type: none"> • Straßename • Hausnummer • Hausnummernzusatz • Postfach • Ortsname • PLZ • Land 	<u>SG12 NAD</u> 3035 = IV; C080 = C059 = Anschrift: 3164 = Ortsname, 3251 = PLZ	Wenn die Rechnung für die Netznutzung an eine abweichende Adresse (von der Verbrauchsstelle oder dem Lieferanten) gehen soll oder noch nicht bekannt ist.
Konzessionsabgabe				
Diese Angaben dienen dazu, die Konzessionsabgabe richtig zu kalkulieren oder mitzuteilen.				
26a	Konzessionsabgabe (vorläufige Annahme): - befreit - ermäßigte - voll	<u>SG4 TAX</u> 5283 = 6 (Gebühr) 5153 = KAB 5305 = AA, E, S	Diese Angaben dienen dazu, die Konzessionsabgabe richtig zu kalkulieren oder mitzuteilen. Wird ausgefüllt, wenn Informationen zu Konzessionsabgabe erforderlich sind oder mitgegeben werden können. Der Nachweis muss separat erfolgen.	
26b	Betrag (KA) - HT als normaler Betrag - NT wenn spezielle Ermäßigung zusätzlich auf NT	<u>SG7 CCI</u> 7037 = Z08 - Z09 Und <u>SG7 CAV</u> 7111 = Z14 (Pauschale) 7110 = Betrag KA	Die Höhe der Abgabe für die betreffende Verbrauchsstelle in Preis pro kWh angegeben. Normalerweise reicht es aus, als Konzessionsabgabe HT den entsprechenden Preis anzugeben. In einigen Fällen gibt es noch eine erniedrigte KA auf NT, dann wird der Preis NT zusätzlich angegeben.	

Allgemeine Bemerkungen zu dem Vorgang			
Dieser Block dient zur Übermittlung von Freitexten, die nicht über die Standardbelegungen möglich sind oder für weitere bilaterale Abmachungen.			
27	Bemerkungen (Vorgangsbezogen)	<p><u>SG4 FTX</u> 4451 = ACB; Freitext</p>	<p>Dieser Block dient zur Übermittlung von Freitexten, die nicht über die Standardbelegungen möglich sind oder für weitere bilaterale Abmachungen. Die Bemerkungen können in Form eines Freitexts zu dem Vorgang gemacht werden. Hier können z. B. Informationen zu einer Ablehnung etc. angegeben werden.</p> <p>Achtung: Zusätzliche Identifizierungsinformationen zu einer Lieferstelle sind im Freitext zu Lieferstellenidentifizierung einzutragen. Die Freitexte sind in deutsch einzutragen.</p>

4 Anwendungsübersichten

4.1 Allgemeines zu allen Anwendungsübersichten

Definitionen Muss/Kann:

- **Muss:** Die Information muss in der Nachricht angegeben werden. Die Information muss in jedem Fall vom Absender der Nachricht beschafft werden.
- **Kann:** Die Information ist für die weitere Bearbeitung der Nachricht nicht zwingend erforderlich. Sofern die Information bei einer negativen Antwort für den Versender der Nachricht in seinen DV-Systemen vorliegt, muss diese mitgegeben werden, damit eine erneute Anmeldung präziser erfolgen kann.

Die Belegung der Felder in der Beschreibung einer Antwortnachricht geht vom positiven Fall aus. D. h. zum Beispiel kann eine „Muss-Belegung“ von Lieferstellenattributen nur dann gelten, wenn die Lieferstelle überhaupt identifiziert werden konnte!

(z. B. Zählpunkte und Lieferstelleneigenschaften können in Antwortnachrichten nur dann mitgegeben werden, wenn die Lieferstelle auch erfolgreich identifiziert werden konnte!)

Bei Zustimmung gilt:

- Ein gefülltes Feld (geändert/ergänzt) in der Antwort wird erst einmal so umgesetzt. (unbenommen späterer Einsprüche oder Korrekturen über die Änderungsmeldung.)
- Ein leeres Feld bedeutet, dass die Information der Ursprungsanfrage nicht bestätigt wird. (Erläuterung: Sollte eine Information vorher in dem Feld gestanden haben, so ist sie jetzt nicht mehr akzeptierter Teil der bestätigten Antwort.)

Bei Ablehnung gilt:

Bei negativer Beantwortung sollten die ursprünglichen Informationen aus der Anfrage mit zurückgesendet werden, sofern nicht ggf. korrigiert. Verpflichtend sind die Vorgangsidentifikationsnummer und die Referenz, die Antwortkategorie und ggf. das Bemerkungsfeld. Es gilt, unabhängig davon, ob die Verbrauchsstelle identifiziert wurde, nur die Antwortkategorie der Meldung.

Bei positiver Identifikation und Ablehnung durch den VNB werden die Lieferadressdaten gemäß Spalte „Antwortnachricht auf Anmeldung“ nachfolgender Tabellen, wenn notwendig, aktualisiert.

- **Nachricht:** Beinhaltet einen oder mehrere Vorgänge einer Kategorie.
- **Vorgang:** Ist ein Teil einer Nachricht und bezieht sich bzgl. eines Transaktionsgrundes zur Nachrichtenkategorie genau auf eine Lieferstelle.

Identifikationsfelder im Kopfteil dienen der eindeutigen Identifikation der Akteure in der Nachricht. (Unternehmen und Markrolle) Die Identifikation geschieht über Codes die durch BDEW vergeben oder bei EAN vom Unternehmen beschafft sind. Wichtig ist bei der Verwendung einer ILN, dass diese in der BDEW Codenummerndatenbank gemeldet ist, da nur hierüber eine eindeutige Marktrollenzuordnung möglich ist.

Bei mehreren Namen z. B. Wohngemeinschaften wird das entsprechende Segment (NAD) wiederholt, damit ist auch die eindeutige Zuordnung von Vor- zu Nachnamen sichergestellt.

Freitextfelder (FTX) sollten nur im Ausnahmefall genutzt werden, da sie eine elektronische Auswertung und Bearbeitung der Nachricht verhindern.

4.2 Anwendungsübersicht An- und Abmeldung zwischen VNB und Lieferant

Zeile	Kommunikationsrichtung		Meldungen/Nachrichten Kommunikation zwischen Lieferant und VNB					
	Nr.	Feldbezeichnung/-inhalte Code	Anmeldung NN	Abmeldung NN	Antwort- nachricht auf Anmeldung	Antwort- nachricht auf Abmeldung	Abmel- dung d. VNB Zwang sammel- dung	Antwort auf Zwang sammel- dung
			E01	E02	E01	E02	E02	E02
K1a	Identifikation der Beteiligten	Empfänger BDEW - Code-Nummer od. ILN Nummer; und evtl. zusätzlich den Namen im Klartext z. B. VNB oder bei Antwort Lieferant	Muss	Muss	Muss	Muss	Muss	Muss
K1b		Ab- sender BDEW – Code-Nummer od. ILN Nummer; und evtl. zusätzlich den Namen im Klartext z. B. Lieferant oder beistellender Lieferant	Muss	Muss	Muss	Muss	Muss	Muss
K1c		Dritter Beteiligter BDEW - Code-Nummer od. ILN Nummer; und evtl. zusätzlich den Namen im Klartext Lieferant in Beistellung	Kann	Kann	Kann	Kann	Kann	Kann
K2	Kategorie der gesamten UTILMD: - Anmeldungen - Abmeldung		Muss	Muss	Muss	Muss	Muss	Muss
K4	Ansprechpartner der Nachricht		Kann	Kann	Kann	Kann	Kann	Kann
V1	Vorgang	Vorgangsidifikationsnummer (pro Lieferung)	Muss	Muss	Muss	Muss	Muss	Muss
V2		Referenz zu einem Vorgang (nur bei Antwortnachricht)			Muss	Muss		Muss
1a	Name, (Vorname) oder Firmenname des Anschlussnutzers i.d.R. der Letztverbraucher		Muss	Muss	Muss	Muss	Muss	Muss
1b	Anschrift des Kunden: Nur genutzt, wenn der Kunde nicht an der Lieferstelle wohnt Bestehend aus: <ul style="list-style-type: none"> • Straßename oder Postfach • Hausnummer • Hausnummernzusatz • Ortsname • PLZ • Land 		Kann	Kann	Kann	Kann	Kann	Kann
2a	Kundennummer des Kunden beim Lieferanten		Kann	Kann	Kann	Kann	Kann	Kann
2b	Kundennummer des Kunden bei dem Verteilnetzbetreiber		Kann	Kann	Kann	Kann	Kann	Kann
2c	Kundennummer des Kunden bei Dritter Partei		Kann	Kann	Kann	Kann		
3a	Name, (Vorname) oder Firmenname des Netzanschluss- eigentümers, sofern dieser vom Kunden abweicht		Kann	Kann	Kann	Kann		
3b	Anschrift des Netzanschlusseigentümers, sofern dieser vom Kunden abweicht, bestehend aus: <ul style="list-style-type: none"> • Straßename oder Postfach • Hausnummer • Hausnummernzusatz • Ortsname • PLZ • Land 		Kann	Kann	Kann	Kann		

Zeile	Kommunikationsrichtung	Meldungen/Nachrichten Kommunikation zwischen Lieferant und VNB							
		Nr.	Feldbezeichnung/-inhalte Code	Anmeldung NN	Abmeldung NN	Antwortnachricht auf Anmeldung	Antwortnachricht auf Abmeldung	Abmeldung d. VNB Zwang sabmeldung	Antwort auf Zwangsabmeldung
				E01	E02	E01	E02	E02	E02
4a	Lieferadresse bestehend aus: <ul style="list-style-type: none"> • Straßenname (Kann) • Hausnummer (Kann) • Hausnummernzusatz (Kann) • Ortsname (Muss) • PLZ (Muss) 	Muss	Muss	Muss	Muss	Muss	Muss	Muss	Muss
4b	ggf. Name einer 3. Partei in der Lieferstelle abweichend vom Anschlussnutzer (z. B. Mieter)	Kann	Kann	Kann	Kann				
5a	Zählpunkt als Aggregationspunkt	Kann	Kann	Kann	Kann	Kann	Kann	Kann	Kann
5b	Zählpunkt (lt. Metering-Code)	Kann	Muss	Muss (bei Identifikation)	Muss	Muss	Muss	Muss	Muss
7	Zählernummer / Eigentumsnummer	Kann (außer bei Pauschal-anlagen)	Muss (außer bei Pauschal-anlagen)	Muss (außer bei Pauschal-anlagen)	Muss (außer bei Pauschal-anlagen)	Muss (außer bei Pauschal-anlagen)	Muss (außer bei Pauschal-anlagen)	Muss (außer bei Pauschal-anlagen)	Muss (außer bei Pauschal-anlagen)
8a	Bisheriger Lieferant: BDEW-Codenummer oder ILN	Kann							
8b	Kundennummer beim bisherigen Lieferanten	Kann							
9	Sonstige Hinweise zur Identifizierung	Kann	Kann	Kann	Kann	Kann	Kann	Kann	Kann

Zeile	Kommunikationsrichtung	Meldungen/Nachrichten Kommunikation zwischen Lieferant und VNB						
		Nr.	Feldbezeichnung/-inhalte Code	Anmeldung NN	Abmeldung NN	Antwort- nachricht auf Anmeldung	Antwort- nachricht auf Abmeldung	Abmeldung d. VNB Zwang sabmeldung
		E01	E02	E01	E02	E02	E02	E02
10	<p>Antwortkategorien:</p> <p>Beide Kategorien</p> <ul style="list-style-type: none"> - Zustimmung mit Korrektur (möglichst in Verbindung mit einer Begründung) - Zustimmung ohne Korrekturen - Zustimmung mit Bilanzierungskorrektur - Zustimmung mit Adresskorrektur - Zustimmung mit Terminänderung - Ablehnung Lieferadresse nicht im Verteilnetz - Ablehnung Lieferadresse nicht identifizierbar - Ablehnung wg. Fristüberschreitung - Ablehnung Kunde nicht identifizierbar (nicht möglich bei Einzügen) - Ablehnung keine Berechtigung (nur in Verbindung mit einer Begründung) - Ablehnung Transaktion schon stattgefunden - Ablehnung Transaktionsgrund unplausibel - Ablehnung Termin fehlt - Ablehnung Doppelmeldung - Ablehnung Sonstiges (nur in Verbindung mit einer Begründung) - Ablehnung (kein Grund-/ Ersatzversorgungsfall) (kann nur Anwendung bei dem Transaktionsgrund „Ersatz-Grundversorgung“ Anwendung finden) <p>Nur bei E01 zu verwenden:</p> <ul style="list-style-type: none"> - Ablehnung Messproblem - Ablehnung unklares Lieferverhältnis - Ablehnung Bilanzierungsproblem - Ablehnung Abmeldung fehlt - Ablehnung (mit Identifikationskorrektur) - Ablehnung Zwangsabmeldung <p>Nur bei E02 zu verwenden</p> <ul style="list-style-type: none"> - Ablehnung fehlende Anmeldung zur Abmeldung aus Ersatzversorgung <p>Nur bei E02 Zwangsabmeldung zu verwenden:</p> <ul style="list-style-type: none"> - Ablehnung (kein Vertragsverhältnis) 			Muss	Muss		Muss	
11	<p>Transaktionsgrund</p> <ul style="list-style-type: none"> - Ein-/Auszug (Umzug) - Einzug/Neuanlage (nur bei Anmeldeprozess) - Lieferantenwechsel - Vorübergehender Anschluss - Ersatzbelieferung - Ersatz- oder Grundversorgung - Lieferantenkonkurrenz - Auszug/Stilllegung 	Muss	Muss	Muss	Muss	Muss (Ein/Auszug)	Muss (Ein/Auszug)	

Zeile	Kommunikationsrichtung	Meldungen/Nachrichten Kommunikation zwischen Lieferant und VNB							
		Nr.	Feldbezeichnung/-inhalte Code	Anmeldung NN	Abmeldung NN	Antwortnachricht auf Anmeldung	Antwortnachricht auf Abmeldung	Abmeldung d. VNB Zwangsmeldung	Antwort auf Zwangsmeldung
				E01	E02	E01	E02	E02	E02
12	Art der Versorgung: - Volllieferung (offener Vertrag) - Grundversorgung - Einspeisung	Muss		Muss					
13	Regelzone	Kann		Muss bei Zustimmung, sonst leer					
14a	Bilanzkreisbezeichnung	Muss	Muss	Muss	Muss	Muss (BK des jetzt Altlieferanten)	Muss (BK des jetzt Altlieferanten)		
14b	Subbilanzkreisbezeichnung Findet derzeit keine Verwendung aus Sicht VNB	Kann	Kann	Kann	Kann	Kann	Kann		
14c	Aggregationskreisbezeichnung Findet derzeit keine Verwendung aus Sicht VNB	Kann		Kann					
14d	Bilanzierungsgebiet		Kann	Muss	Muss	Muss	Muss		
15	Haushaltskunde gem. EnWG Wird dieses Segment mit dem Qualifier Z15 übermittelt, handelt es sich um einen Haushaltskunden, sonst nicht.	Muss (wenn Haushaltskunde)		Muss (wenn Haushaltskunde)					
16	Zählverfahren - registrierende Lastgangzählung - ohne registrierende Lastgangzählung tagesparameterabhängige SLP/ALP-Anlage separat gemessen - tagesparameterabhängige SLP/ALP-Anlage gemeinsam gemessen - Pauschalanlage	Muss		Muss					
17a	Start Abrechnungsjahr (nur bei RLM)			Muss					
17b	Bisher gemessene Maximalleistung (nur bei RLM)			Kann bei unterjährigem Wechsel von RLM					
17c	Reservenetzkapazität (bestellt)	Kann		Kann					
17d	Netzanschlusskapazität (nur bei RLM)	Kann		Muss					
18a	Standardlastprofilzuordnung oder (Tarif-/Kunden-) Gruppenzuordnung bei analytischen Verfahren oder sonstige Zuordnung	Kann nur bei SLP/ALP		Muss bei SLP/ALP Kunde					
18b	Jahresverbrauch	Kann bei SLP/ALP		Muss bei Zustimmung und SLP/ALP, sonst leer					
19a	Profilschar			Muss bei gemeinsam gemessener temp. Anlage					
19b	Spezifische Arbeit	Kann		Muss bei unterbrechbaren SLP/ALP-Anlagen und nicht nach Anhang D der VDN Vorschrift					

Zeile	Kommunikationsrichtung	Meldungen/Nachrichten Kommunikation zwischen Lieferant und VNB							
		Nr.	Feldbezeichnung/-inhalte Code	Anmeldung NN	Abmeldung NN	Antwort- nachricht auf Anmeldung	Antwort- nachricht auf Abmeldung	Abmel- dung d. VNB Zwang sammel- dung	Antwort auf Zwang sammel- dung
				E01	E02	E01	E02	E02	E02
19c	Temperaturmessstelle					Muss bei TLP			
19d	Verbrauchsaufteilung					Muss bei gemeinsam gemessener temp. Anlage			
19e	Steuerungsart					Kann			
19f	Anlagentyp					Kann			
19g	Installierte Leistung					Kann			
20	Ankündigung, dass Endzählerstand per MSCONS übermittelt wird			Kann (nur rückwirk- endem Lieferende /Lieferbe- ginn)	Kann (nur rückwirken dem Lieferende /Lieferbegin- n)	Kann (nur rückwirkende m Lieferende /Lieferbeginn)	Kann (nur rückwirken dem Lieferende /Lieferbegin- n)		
21 a/b	Nächste turnusmäßige Ablesung (Ablesemonat inkl. Woche) empfohlene Variante 21b			Kann		Muss bei SLP/ALP/TLP			
22	Art der Messwerte (OBIS-Kennzahlen)			Kann		Muss			
23a	Spannungsebene der Anschlussstelle der Lieferstelle: - Höchstspannung - Hochspannung - Mittelspannung - Niederspannung - Hoes/HS Umspannung - HS/MS Umspannung - MS/NS Umspannung					Muss (Kann bei Ablehnung)			
23b	Messung findet statt in: - Höchstspannung - Hochspannung - Mittelspannung - Niederspannung - Hochspannung/ Trafoklemme - Mittelspannung/ Trafoklemme - Niederspannung/ Trafoklemme					Muss (Kann bei Ablehnung)			
23c	Verlustfaktor in Prozent					Kann			
24a	Beginn zum (Lieferbeginn)			Muss		Muss			
24c	Ende zum (Lieferende)				Muss		Muss	Muss	Muss
24e	Bilanzierungsbeginn					Muss			
24f	Bilanzierungsende						Muss	Muss	Muss
25a	Status: - Direkter Vertrag zwischen Kunden und VNB - Vertrag zwischen Lieferanten und VNB (all inclusive)			Muss		Muss			
25c	Zahler der Netznutzung: - Letztverbraucher - Lieferant			Muss		Muss			

Zeile	Kommunikationsrichtung	Meldungen/Nachrichten Kommunikation zwischen Lieferant und VNB							
		Nr.	Feldbezeichnung/-inhalte Code	Anmeldung NN	Abmeldung NN	Antwort- nachricht auf Anmeldung	Antwort- nachricht auf Abmeldung	Abmeldung d. VNB Zwang sabmeldung	Antwort auf Zwang sabmeldung
				E01	E02	E01	E02	E02	E02
26a	Konzessionsabgabe (vorläufige Annahme): - Befreit - Ermäßigte KA - volle KA			Kann		Muss			
26b	Betrag (KA) - HT als normaler Betrag - NT wenn spezielle Ermäßigung zusätzlich auf NT					Kann			
27	Bemerkungen (Vorgangsbezogen)			Kann	Kann	Kann (Muss bei E07, E14, Z07 in SG4-STs)	Kann (Muss bei E07, E14, Z07 in SG4- STs)	Kann	Kann

Die Kann und Muss Felder-Belegung in der Tabelle werden bei einer Zustimmung der An- und Abmeldung genutzt. Bei einer Ablehnung werden in der Antwort unabhängig von den Kann- und Muss-Vorgaben die Nachrichteninhalte aus der An- bzw. Abmeldung, sowie eine Antwortkategorie (Feld 10) für eine Ablehnung und der entsprechende Transaktionsgrund (Feld 11) übermittelt.

4.3 Anwendungsübersicht Anmeldung zur Grund-/Ersatzversorgung von VNB an Grund-/Ersatzversorger/-belieferer

Zeile	Kommunikationsrichtung		Meldungen/Nachrichten Kommunikation zwischen Lieferant und VNB	
	Nr.	Feldbezeichnung/-inhalte	Anmeldung NN	Antwortnachricht auf Anmeldung
		Code	E01	E01
K1a	Identifikation der Beteiligten	Empfänger BDEW-Code-Nummer od. ILN-Nummer; und evtl. zusätzlich den Namen im Klartext z. B. VNB oder bei Antwort Lieferant	Muss	Muss
K1b		Ab-sender BDEW-Code-Nummer od. ILN-Nummer; und evtl. zusätzlich den Namen im Klartext z. B. Lieferant oder beistellender Lieferant	Muss	Muss
K2	Kategorie der gesamten UTILMD: - Anmeldungen - Abmeldung		Muss	Muss
K4	Ansprechpartner der Nachricht		Kann	Kann
V1	Vorgang	Vorgangsidifikationsnummer (pro Lieferung)	Muss	Muss
V2		Referenz zu einem Vorgang (nur bei Antwortnachricht)		Muss
1a	Name, (Vorname) oder Firmenname des Anschlussnutzers i.d.R. der Letztverbraucher		Muss (wenn bekannt, sonst Anschlussseigentümer)	Muss (wenn bekannt, sonst Anschlussseigentümer)
1b	Anschrift des Anschlussnutzers: Nur genutzt, wenn der Netznutzer eine abweichende Anschrift verwendet, bestehend aus: <ul style="list-style-type: none"> • Straßename oder Postfach • Hausnummer • Hausnummernzusatz • Ortsname • PLZ • Land 		Kann	Kann
2b	Kundennummer des Anschlussnutzers bei dem Verteilnetzbetreiber		Kann	Kann
3a	Name, (Vorname) oder Firmenname des Anschlussnehmer, sofern dieser vom Kunden abweicht		Muss	Kann
3b	Anschrift des Anschlussnehmers, sofern dieser von der Lieferadresse abweicht, bestehend aus: <ul style="list-style-type: none"> • Straßename oder Postfach • Hausnummer • Hausnummernzusatz • Ortsname • PLZ • Land 		Muss	Kann
4a	Lieferadresse bestehend aus: <ul style="list-style-type: none"> • Straßename (Kann) • Hausnummer (Kann) • Hausnummernzusatz (Kann) • Ortsname (Muss) • PLZ (Muss) 		Muss	Muss
4b	ggf. Name einer 3. Partei in der Lieferstelle abweichend vom Anschlussnutzer		Kann	Kann
5a	Zählpunkt als Aggregationspunkt		Kann	Kann
5b	Zählpunkt (lt. Metering-Code)		Muss	Muss

Zeile	Kommunikationsrichtung	Meldungen/Nachrichten Kommunikation zwischen Lieferant und VNB	
		Anmeldung NN	Antwortnachricht auf Anmeldung
Nr.	Feldbezeichnung/-inhalte	E01	E01
	Code		
7	Zählernummer / Eigentumsnummer	Muss (außer bei Pauschalanlagen)	Muss (außer bei Pauschalanlagen)
9	Sonstige Hinweise zur Identifizierung	Kann	Kann
10	Antwortkategorien: <ul style="list-style-type: none"> - Zustimmung mit Korrektur (möglichst in Verbindung mit einer Begründung) - Zustimmung ohne Korrekturen - Zustimmung mit Bilanzierungskorrektur - Zustimmung mit Adresskorrektur - Zustimmung mit Terminänderung - Ablehnung Lieferadresse nicht identifizierbar - Ablehnung unklares Lieferverhältnis - Ablehnung Kunde nicht identifizierbar (nicht möglich bei Einzügen) - Ablehnung Transaktion schon stattgefunden - Ablehnung Transaktionsgrund unplausibel - Ablehnung Termin fehlt - Ablehnung Doppelmeldung - Ablehnung (kein Grund-/Ersatzversorgungsfall) - Ablehnung Sonstiges (nur in Verbindung mit einer Begründung) 		Muss
11	Transaktionsgrund - Ersatz- oder Grundversorgung	Muss	Muss
12	Art der Versorgung: - Volllieferung (offener Vertrag) - Grundversorgung	Muss	Muss
13	Regelzone	Muss	Muss
14a	Bilanzkreisbezeichnung	Muss	Muss
14b	Subbilanzkreisbezeichnung Findet derzeit keine Verwendung aus Sicht VNB	Kann	Kann
14c	Aggregationskreisbezeichnung Findet derzeit keine Verwendung aus Sicht VNB	Kann	Kann
14d	Bilanzierungsgebiet	Muss	Muss
15	Haushaltskunde gem. EnWG Wird dieses Segment mit dem Qualifier Z15 übermittelt, handelt es sich um einen Haushaltskunden, sonst nicht.	Muss (wenn Haushaltskunde)	Muss (wenn Haushaltskunde)
16	Zählverfahren - registrierende Lastgangzählung - ohne registrierende Lastgangzählung - tagesparameterabhängige SLP/ALP-Anlage separat gemessen - tagesparameterabhängige SLP/ALP-Anlage gemeinsam gemessen	Muss	Muss
17a	Start Abrechnungsjahr (nur bei RLM)	Muss	Muss
17b	Bisher gemessene Maximalleistung (nur bei RLM)	Kann	Kann
17c	Reservenetzkapazität (bestellt)	Kann	Kann
17d	Netzanschlusskapazität	Kann	Kann
18a	Standardlastprofilzuordnung <u>oder</u> (Tarif-/Kunden-) Gruppenzuordnung bei analytischen Verfahren <u>oder</u> sonstige Zuordnung	Muss (nur bei SLP/ ALP)	Muss (bei SLP/ ALP Kunde)
18b	Jahresverbrauch	Muss (bei SLP/ ALP)	Muss (bei Zustimmung)
19a	Profilschar	Muss (bei gemeinsam gemessener temp. Anlage)	Muss (bei gemeinsam gemessener temp. Anlage)

Zeile	Kommunikationsrichtung		Meldungen/Nachrichten Kommunikation zwischen Lieferant und VNB	
	Nr.	Feldbezeichnung/-inhalte	Anmeldung NN	Antwortnachricht auf Anmeldung
		Code	E01	E01
19b		Spezifische Arbeit	Muss (bei unterbrechbaren SLP/ALP-Anlagen und nicht nach Anhang D der VDN Vorschrift)	Muss (bei unterbrechbaren SLP/ALP-Anlagen und nicht nach Anhang D der VDN Vorschrift)
19c		Temperaturmessstelle	Muss bei TLP	Muss bei TLP
19d		Verbrauchsaufteilung	Muss (bei gemeinsam gemessener temp. Anlage)	Muss (bei gemeinsam gemessener temp. Anlage)
19e		Steuerungsart	Kann	Kann
19f		Anlagentyp	Kann	Kann
19g		Installierte Leistung	Kann	Kann
21 a/b		Nächste turnusmäßige Ablesung (Ablesemonat inkl. Woche) empfohlene Variante 21b	Muss bei SLP/ALP/TLP	Muss bei SLP/ALP/TLP
22		Art der Messwerte (OBIS-Kennzahlen)	Muss	Muss
23a		Spannungsebene der Anschlussstelle der Lieferstelle: - Höchstspannung - Hochspannung - Mittelspannung - Niederspannung - Hoes/HS Umspannung - HS/MS Umspannung - MS/NS Umspannung	Muss	Muss (Kann bei Ablehnung)
23b		Messung findet statt in: - Höchstspannung - Hochspannung - Mittelspannung - Niederspannung - Hochspannung/ Trafoklemme - Mittelspannung/ Trafoklemme - Niederspannung/ Trafoklemme	Muss	Muss (Kann bei Ablehnung)
23c		Verlustfaktor in Prozent	Kann	Kann
24a		Beginn zum (Lieferbeginn)	Muss	Muss
24e		Bilanzierungsbeginn	Muss	Muss
25a		Status: - Direkter Vertrag zwischen Kunden und VNB - Vertrag zwischen Lieferanten und VNB (all inclusive)		Muss
25c		Zahler der Netznutzung: - Letztverbraucher - Lieferant		Kann
26a		Konzessionsabgabe (vorläufige Annahme): - Befreit - Ermäßigte KA - volle KA	Muss	Muss
26b		Betrag (KA) - HT als normaler Betrag - NT wenn spezielle Ermäßigung zusätzlich auf NT	Muss	Muss
27		Bemerkungen (Vorgangsbezogen)	Kann	Kann (Muss bei E07, E14, Z07 in SG4-ST5)

4.4 Anwendungsübersicht Kündigung und Beistellung zwischen Lieferanten

Die Nachrichtenategorie E35 wird auch für die Abmeldung eines ersatzversorgten Kunden beim Ersatzversorger verwendet. Die Unterscheidung, dass es sich hier nicht um die Beendigung eines regulären Stromlieferungsvertrages handelt, geschieht abweichend in diesem Sonderfall über den Transaktionsgrund „Ersatz- oder Grundversorgung“.

Zeile	Kommunikationsrichtung		Meldungen/Nachrichten Kommunikation zwischen Lieferant					
			SLV Kündigung		Beistellungsmeldungen			
Nr.	Feldbezeichnung/-inhalte Code		Kündigung beim alten Lieferanten	Antwort auf Kündigung	Anmeldung Beistellung	Abmeldung Beistellung	Antwort auf Anmeldung Beistellung	Antwort auf Abmeldung Beistellung
			E35	E35	E48	E50	E48	E50
K1a	Identifikation der Beteiligten	Empfänger BDEW-Code-Nummer od. ILN-Nummer; und evtl. zusätzlich den Namen im Klartext Lieferant	Muss	Muss	Muss	Muss	Muss	Muss
K1b		Ab-sender BDEW-Code-Nummer od. ILN-Nummer; und evtl. zusätzlich den Namen im Klartext z. B Lieferant oder operational dienstleistender Agent	Muss	Muss	Muss	Muss	Muss	Muss
K1c		Dritter Beteiligter BDEW-Code-Nummer od. ILN-Nummer; und evtl. zusätzlich den Namen im Klartext Lieferant in Beistellung	Kann	Kann	Kann	Kann	Kann	Kann
K2	Kategorie der gesamten UTILMD: - Start Vertrag - Ende Vertrag - Anmeldung Beistellung - Abmeldung Beistellung		Muss	Muss	Muss	Muss	Muss	Muss
K4	Ansprechpartner der Nachricht		Kann	Kann	Kann	Kann	Kann	Kann
V1	Vorgang	Vorgangsidentifikationsnummer (pro Lieferung)	Muss	Muss	Muss	Muss	Muss	Muss
V2		Referenz zu einem Vorgang (nur bei Antwortnachricht)		Muss			Muss	Muss
1a	Name, (Vorname) oder Firmenname des Anschlussnutzers i.d.R. der Letztverbraucher		Muss	Muss	Muss	Muss	Muss	Muss
1b	Anschrift des Kunden: Nur genutzt, wenn der Kunde nicht an der Lieferstelle wohnt Bestehend aus: • Straßename oder Postfach • Hausnummer • Hausnummernzusatz • Ortsname • PLZ • Land				Kann	Kann	Kann	Kann
2a	Kundennummer des Kunden beim Lieferanten				Kann	Kann	Kann	Kann
2c	Kundennummer des Kunden bei Dritter Partei		Kann	Kann	Kann	Kann	Kann	Kann

Zeile	Kommunikationsrichtung	Meldungen/Nachrichten Kommunikation zwischen Lieferant					
		SLV Kündigung		Beistellungsmeldungen			
Nr.	Feldbezeichnung/-inhalte Code	Kündigung beim alten Lieferanten	Antwort auf Kündigung	Anmeldung Beistellung	Abmeldung Beistellung	Antwort auf Anmeldung Beistellung	Antwort auf Abmeldung Beistellung
		E35	E35	E48	E50	E48	E50
4a	Lieferadresse bestehend aus: <ul style="list-style-type: none"> • Straßenname (Kann) • Hausnummer (Kann) • Hausnummernzusatz (Kann) • Ortsname (Muss) • PLZ (Muss) 	Muss	Muss	Muss	Kann	Muss	Kann
4b	ggf. Name einer 3. Partei in der Lieferstelle abweichend vom Kunden z. B. Mieter	Kann	Kann	Kann	Kann	Kann	Kann
5a	Zählpunkt als Aggregationspunkt	Kann	Kann	Kann	Kann		Kann
5b	Zählpunkt (lt. Metering-Code)	Kann	Muss	Kann	Muss	Muss	Muss
7	Zählernummer / Eigentumsnummer	Kann	Muss (außer bei Pauschal- anlagen)	Kann	Muss (außer bei Pauschal- anlagen)	Muss (außer bei Pauschal- anlagen)	Muss (außer bei Pauschal- anlagen)
8a	Bisheriger Lieferant: BDEW-Code-Nummer	Kann	Kann				
8b	Kundennummer beim alten / beistellenden Lieferanten	Kann	Kann	Kann	Kann	Kann	Kann
9	Sonstige Hinweise zur Identifizierung	Kann	Kann	Kann	Kann	Kann	Kann
10	Antwortkategorien: Alle Antwortkategorien - Zustimmung mit Korrektur - Zustimmung ohne Korrekturen - Zustimmung mit Adresskorrektur - Zustimmung mit Terminänderung - Ablehnung Lieferadresse nicht identifizierbar - Ablehnung Kunde nicht identifizierbar - Ablehnung Transaktion schon stattgefunden - Ablehnung Transaktionsgrund unplausibel - Ablehnung Termin fehlt - Ablehnung Doppelmeldung - Ablehnung Sonstiges (nur in Verbindung mit einer Begründung) - Ablehnung (mit Identifikationskorrektur) Sonderfälle: - Ablehnung wg. Fristüberschreitung (nur bei Kündigung auf Termin) - Ablehnung keine Berechtigung (nur in Verbindung mit einer Begründung) (nur bei Beistellung) - Ablehnung Vertragsbindung (Nur bei Kündigung) - Ablehnung kein Vertragsverhältnis (nur bei Kündigung) - Ablehnung Mehrfachkündigung (nur bei E35 Kündigung) - Ablehnung (kein Grund-/ Ersatzversorgungsfall)		Muss			Muss	Muss

Zeile	Kommunikationsrichtung	Meldungen/Nachrichten Kommunikation zwischen Lieferant					
		SLV Kündigung		Beistellungsmeldungen			
Nr.	Feldbezeichnung/-inhalte Code	Kündigung beim alten Lieferanten	Antwort auf Kündigung	Anmeldung Beistellung	Abmeldung Beistellung	Antwort auf Anmeldung Beistellung	Antwort auf Abmeldung Beistellung
		E35	E35	E48	E50	E48	E50
11	Transaktionsgrund Bei allen Kategorien: - Stornierung - Lieferantenwechsel Sonderfälle: - Ein-/Auszug (Umzug) (Nur bei Beistellung) - Einzug/Neuanlage (nur bei Beistellung) - Vorübergehender Anschluss (Nur bei Kündigung) - Auszug/Stilllegung (Nur bei Beistellung) - Ersatz- oder Grundversorgung (nur für Beendigung einer Ersatzversorgung zu verwenden)	Muss	Muss	Kann	Kann	Kann	Kann
15	Haushaltskunde gem. EnWG Wird dieses Segment mit dem Qualifier Z15 übermittelt, handelt es sich um einen Haushaltskunden, sonst nicht.			Muss (wenn Haushaltskunde)		Muss (wenn Haushaltskunde)	
16	Zählverfahren - registrierende Lastgangmessung - ohne reg. Lastgangmessung - tagesparameterabhängige SLP/ALP-Anlage separat gemessen - tagesparameterabhängige SLP/ALP-Anlage gemeinsam gemessen			Muss		Muss	
17a	Start des Abrechnungsjahrs					Kann	
17b	Bisher gemessene Maximalleistung (nur bei RLM)					Kann	
17c	Reservennetzkapazität (bestellt)			Kann		Kann	
17d	Netzanschlusskapazität					Kann	
18a	Standardlastprofilzuordnung oder (Tarif-/Kunden-) Gruppenzuordnung bei analytischen Verfahren oder sonstige Zuordnung			Kann		Muss bei SLP/ALP Kunde	
18b	Jahresverbrauch			Kann		Kann	
19a	Profilschar			Kann		Muss	
19b	Spezifische Arbeit			Kann		Kann	
19c	Temperaturmessstelle			Kann		Kann	
19d	Verbrauchsaufteilung			Kann		Kann	
21 a/b	Nächste turnusmäßige Ablesung (Ablesemonat inkl. Woche) empfohlene Variante 21b			Kann		Muss bei SLP/ALP/TLP	
22	Art der Messwerte (OBIS-Kennzahlen) (siehe Beschreibungstabelle f. die Kennziffern)			Kann		Kann	

Zeile	Kommunikationsrichtung	Meldungen/Nachrichten Kommunikation zwischen Lieferant					
		SLV Kündigung		Beistellungsmeldungen			
Nr.	Feldbezeichnung/-inhalte	Kündigung beim alten Lieferanten	Antwort auf Kündigung	Anmeldung Beistellung	Abmeldung Beistellung	Antwort auf Anmeldung Beistellung	Antwort auf Abmeldung Beistellung
	Code	E35	E35	E48	E50	E48	E50
23a	Spannungsebene der Anschlussstelle der Lieferstelle: - Höchstspannung - Hochspannung - Mittelspannung - Niederspannung - Hoes/HS Umspannung - HS/MS Umspannung - MS/NS Umspannung					Muss (Kann bei Ablehnung)	
23b	Messung findet statt in: - Höchstspannung - Hochspannung - Mittelspannung - Niederspannung - Hochspannung/ Trafoklemme - Mittelspannung/ Trafoklemme - Niederspannung/ Trafoklemme					Muss (Kann bei Ablehnung)	
23c	Verlustfaktor in Prozent					Kann	
24a	Beginn zum (Lieferbeginn)			Muss		Muss	
24b	Änderung zum (Start der Änderung)		Muss (bei negativer Antwort zu 24c)				
24c	Ende zum (Ende des SLV)	Muss (wenn 24d nicht gefüllt)	Muss (bei positiver Antwort und 24d nicht gefüllt)		Muss	Kann	Muss
24d	Ende zum (nächstmöglichen Termin)	Muss (,wenn 24c nicht gefüllt)	Muss (ggf. mit Terminkorrektur und 24c nicht gefüllt)				
25a	Status: - Direkter Vertrag zwischen Kunden und VNB - Vertrag zwischen Lieferanten und VNB - Netznutzungsvertrag beenden (nur bei Kündigung möglich)			Muss	Muss	Muss	Muss
25b	Vertragsnummer			Kann	Kann	Kann	Kann
25c	Zahler der Netznutzung: - Letztverbraucher - Lieferant			Muss		Muss	

Zeile	Kommunikationsrichtung	Meldungen/Nachrichten Kommunikation zwischen Lieferant					
		SLV Kündigung		Beistellungsmeldungen			
Nr.	Feldbezeichnung/-inhalte Code	Kündigung beim alten Lieferanten	Antwort auf Kündigung	Anmeldung Beistellung	Abmeldung Beistellung	Antwort auf Anmeldung Beistellung	Antwort auf Abmeldung Beistellung
		E35	E35	E48	E50	E48	E50
25d	Rechnungsadresse abweichend von den Kopfdaten Bestehend aus: <ul style="list-style-type: none"> • Straßenname oder Postfach • Hausnummer • Hausnummernzusatz • Ortsname • PLZ • Land 			Kann	Kann	Kann	Kann
26a	Konzessionsabgabe (vorläufige Annahme): <ul style="list-style-type: none"> - Befreit - Ermäßigte KA - volle KA 			Kann		Kann	
26b	Betrag (KA) <ul style="list-style-type: none"> - HT als normaler Betrag - NT wenn spezielle Ermäßigung zusätzlich auf NT 			Kann		Kann	
27	Bemerkungen (vorgangsbezogen) (Bei Antwort auf Kündigung kann hier die Kündigungsfrist eingetragen werden.)	Kann	Kann (Muss bei E07, E14, Z07 in SG4- STS)	Kann	Kann	Kann	Kann

4.5 Anwendungsübersicht Zuordnungslisten

Die Zuordnungslisten dienen dem Abgleich zwischen zwei Vertragsparteien, sie können zwischen VNB und Lieferant, aber auch zwischen Lieferanten zum Abgleich von Beistellungen genutzt werden. Dabei wird immer ein Monatszeitraum betrachtet. Dieser kann in der Zukunft oder zum nachträglichen Abgleich auch in der Vergangenheit liegen.

Jeder Typ der Zuordnungsliste bezieht sich immer auf den Kalendermonat, der im Nachrichtenkopf angegeben ist (Bezugsmonat).

Eine Lieferstelle steht genau dann auf der Zuordnungsliste Bestand (Kategorie E06), wenn

1. die zugehörige Anmeldung zum Zeitpunkt der>Listenerstellung bereits positiv beantwortet wurde und
2. Netznutzung oder Bilanzierung an mindestens einem Tag im Bezugsmonat stattfindet

Eine Lieferstelle steht genau dann auf der Zuordnungsliste Zugänge/Abgänge (Kategorie E04/E05), wenn

1. die zugehörige Anmeldung/Abmeldung zum Zeitpunkt der>Listenerstellung bereits positiv beantwortet wurde und
2. Netznutzung oder Bilanzierung an mindestens einem Tag im Bezugsmonat stattfindet

D.h.:

Bei Zuordnungslisten für Zugänge (Kategorie E05) werden entsprechend nur die Lieferstellen berücksichtigt, bei denen Netznutzungs- oder Bilanzierungsbeginn in den Bezugsmonat fallen. Bei Zuordnungslisten für Abgänge (Kategorie E04) werden entsprechend nur die Lieferstellen berücksichtigt, bei denen Netznutzungs- oder Bilanzierungsende in den Bezugsmonat fallen.

Nutzung der Terminfelder:

Die Terminfelder "Beginn zum" (Netznutzungsbeginn) und "Bilanzierungsbeginn" müssen stets mit den tatsächlichen Terminen (vereinbarte Startzeitpunkte gem. Antwortmeldung) belegt werden, auch wenn diese Termine nicht in dem Bezugsmonat liegen (Bsp.: Bezugsmonat Februar 01, Beginn der Zuordnung und Bilanzierung war aber am 01.01.01).

Die Terminfelder "Ende zum" (Netznutzungsende) und "Bilanzierungsende" werden nur dann belegt, wenn die entsprechenden Termine bereits feststehen/statt gefunden haben und bestätigt kommuniziert wurden. In diesem Fall werden ebenfalls die tatsächlichen Termine eingetragen, auch wenn diese Termine nicht in den Bezugsmonat fallen (z. B. bei Abmeldungen in die Zukunft). Andernfalls bleiben die Felder leer. (Dies bedeutet Ende noch offen).

Sofern "Beginn zum" und "Bilanzierungsbeginn" sowie "Ende zum" und "Bilanzierungsende" auf den gleichen Tag fallen, werden jeweils beide Felder mit den selben Terminen belegt (z. B. bei Lieferantenwechsel, bei LGZ-Entnahmestellen generell). Bei beispielsweise rückwirkenden Ein- und Auszügen nach dem Mehr-/Mindermengenmodell sind in den Feldern „Beginn zum/ Ende zum“ und „Bilanzierungsbeginn und –ende“ unterschiedliche Termine eingetragen.

Grundsätzlich können auch die anderen Felder der UTILMD genutzt werden, um zusätzliche Informationen abzustimmen. Bewusst wird aber für die Abstimmung die Nachricht klein gehalten. Bei SLP/ALP - Lieferstellen sollte die vereinbarte Jahresverbrauchsprognose immer dabei stehen.

Eine Zuordnungsliste bedarf nicht zwingend aufgrund der Prozessvorschrift einer Antwort. Dennoch ist es zur Nutzung eines elektronischen Abgleichs möglich, eine Korrekturliste (E06) zu einer zugewiesenen Zuordnungsliste (Feld V2) zu versenden. Hier können mittels der

Antwortkategorien Missstände angemerkt bzw. fehlende Daten und Datensätze mitgeteilt werden. Die weitere Bearbeitung geschieht dann bilateral.

Nutzung der Korrekturliste

Der GPKE macht keine Antwort auf die Zuordnungsliste erforderlich, dennoch wurde zum elektronischen bilateralen Abgleich die Möglichkeit einer Antwort mittels der Korrekturliste geschaffen. Hierin werden **nur** die Lieferstellen aufgelistet, bei denen eine Abweichung bzgl. der Zuordnung zu Bilanzierung und Netznutzung (Termine, Bilanzkreis, zusätzliche oder falsch zugeordnete Lieferstellen) vorliegt. Die Abweichungen werden mittels der Antwortkategorien pro Lieferstelle beschrieben. Die optionalen Antwortkategorien ermöglichen zusätzliche Hinweise!

Zur Verdeutlichung der Antwortlogik bei Korrekturlisten folgender Hinweis:

"Folgende Antwortkategorien kommen beispielsweise bei folgenden Fällen zum Tragen:

1. mit einer Ablehnung, also keine korrigierten Datensätze werden versendet, wenn

- Prüfung: Existiert der Zählpunkt im Lieferantensystem?
negativ ausfällt, dann Antwort „Ablehnung (Lieferadresse nicht identifizierbar)“ (E10)

2. mit einer Korrektur, also korrigierte Datensätze werden versendet, wenn

- Prüfung: Zählpunkt im Lieferantensystem-System auch in der Bestandsliste?
negativ ausfällt, dann Antwort „Zustimmung zusätzlicher Datensatz“ (Z15)
- Prüfung: Bilanzkreisbezeichnung, Regelzone und Bilanzierungsgebiet
Falls negativ, dann Antwort „Zustimmung mit Bilanzkreis Korrektur“ (Z04)
- Prüfung: Zählverfahren
Falls negativ, dann Antwort „Zustimmung mit Korrektur“ (E07)
- Prüfung: Lastprofilzuordnung
Falls negativ, dann Antwort „Zustimmung mit Korrektur“ (E07)
- Prüfung: Jahresverbrauch/-prognose (mit Toleranz)
Falls negativ, dann Antwort „Zustimmung mit Korrektur“ (E07)
- Prüfung: vier Terminfelder
Falls negativ, dann Antwort „Zustimmung mit Terminänderung“ (Z01)
- Muss bei TLP Daten: Prüfung der TLP-Daten
Falls negativ, dann Antwort „Zustimmung mit Korrektur“ (E07)

Anmerkung: Auf die Antwortkategorie „Zustimmung ohne Korrektur“ und auf den Datensatz sollte bei einer Antwort-Zuordnungsliste möglichst verzichtet werden, um nicht unnötige Datenmengen zu übertragen und seitens des Empfängers unnötige IT-Aufwände zu vermeiden."

Im Folgenden werden nur die genutzten Felder dargestellt:

Zeile	Kommunikationsrichtung		Meldungen/Nachrichten			
	Nr.	Feldbezeichnung/-inhalte	Zuordnungsliste zugeordnete Lieferstellen (Bestandsliste zukünftig oder rückwirkend)	Zuordnungsliste Zugänge	Zuordnungsliste Abgänge	Korrekturliste zu Zuordnungslisten
		Code	E06	E05	E04	E06
K1a	Identifikation der Beteiligten	Empfänger BDEW-Code-Nummer od. ILN-Nummer; und evtl. zusätzlich den Namen im Klartext z. B. VNB oder bei Antwort Lieferant	Muss	Muss	Muss	Muss
K1b		Ab-sender BDEW-Code-Nummer od. ILN-Nummer; und evtl. zusätzlich den Namen im Klartext z. B. Lieferant oder beistellender Lieferant	Muss	Muss	Muss	Muss
K1c		Dritter Beteiligter BDEW-Code-Nummer od. ILN-Nummer; und evtl. zusätzlich den Namen im Klartext Lieferant in Beistellung	Kann	Kann	Kann	Kann
K2	Kategorie der gesamten UTILMD: - Zuordnungsliste belieferte Stellen - Zuordnungsliste Abgänge - Zuordnungsliste Zugänge		Muss	Muss	Muss	Muss
K3	Betrachtungs-Gültigkeitszeitraum (der folgenden Vorgänge)		Muss	Muss	Muss	Muss
K4	Ansprechpartner der Nachricht		Kann	Kann	Kann	Kann
K5	Aufteilung von Nachrichten		Kann	Kann	Kann	Kann
V1	Vorgang	Vorgangsidentifikationsnummer (pro Lieferstelle)	Muss	Muss	Muss	Muss
V2		Referenz zu einem Vorgang (nur bei Antwortnachricht)				Muss (bleibt leer, wenn es zusätzliche Zählpunkte gibt)
1a	Name, (Vorname) oder Firmenname des Anschlussnutzers i.d.R. der Letztverbraucher		Kann	Kann	Kann	Kann
2a	Kundennummer des Kunden beim Lieferanten		Kann	Kann	Kann	Kann
2b	Kundennummer des Kunden bei dem Verteilnetzbetreiber		Kann	Kann	Kann	Kann
2c	Kundennummer des Kunden bei Dritter Partei		Kann	Kann	Kann	Kann
4a	Lieferadresse bestehend aus: • Straßenname (Kann) • Hausnummer (Kann) • Hausnummernzusatz (Kann) • Ortsname (Muss) • PLZ (Muss)		Kann	Kann	Kann	Kann
4b	ggf. Name einer 3. Partei in der Lieferstelle abweichend vom NN-Kunden (z. B. Mieter)		Kann	Kann	Kann	Kann
5a	Zählpunkt als Aggregationspunkt		Kann	Kann	Kann	Kann
5b	Zählpunkt (lt. Metering-Code)		Muss	Muss	Muss	Kann
7	Zählernummer / Eigentumsnummer		Kann	Kann	Kann	Kann
9	Sonstige Hinweise zur Identifizierung oder zur Zuordnungsliste		Kann	Kann	Kann	Kann

Zeile	Kommunikationsrichtung	Meldungen/Nachrichten				
		Nr.	Feldbezeichnung/-inhalte	Zuordnungsliste zugeordnete Lieferstellen (Bestandsliste zukünftig oder rückwirkend)	Zuordnungsliste Zugänge	Zuordnungsliste Abgänge
		Code	E06	E05	E04	E06
10	Antwortkategorie: Notwendige Antwortkategorien (Muss):					Muss
	- Zustimmung mit Bilanzierungskorrektur					
	- Zustimmung mit Terminänderung zusätzlicher Datensatz (nur genutzt bei einer Korrekturliste)					
	- Ablehnung (Lieferadresse nicht identifizierbar)					
	- Zustimmung mit Korrektur					Kann
	Optionale Antwortkategorien (Kann):					
	- Zustimmung ohne Korrekturen					
	- Zustimmung mit Adresskorrektur					
	- Ablehnung Doppelmeldung					
	- Ablehnung (unklares Lieferverhältnis)					
	- Ablehnung Kunde nicht identifizierbar					
	- Ablehnung Sonstiges (im Bemerkungsfeld weiter erläutern)					
13	Regelzone		Muss	Muss	Muss	Muss
14a	Bilanzkreisbezeichnung		Muss	Muss	Muss	Muss
14b	Subbilanzkreisbezeichnung Findet derzeit keine Verwendung aus Sicht VNB		Kann	Kann	Kann	Kann
14c	Aggregationskreisbezeichnung Findet derzeit keine Verwendung aus Sicht VNB		Kann	Kann	Kann	Kann
14d	Bilanzierungsgebiet		Muss	Muss	Muss	Muss
15	Haushaltskunde		Kann	Kann		Kann
16	Zählverfahren		Muss	Muss		Muss
	- registrierende Lastgangmessung					
	- ohne registrierende Lastgangmessung					
	- tagesparameterabhängige SLP/ALP-Anlage separat gemessen					
	- tagesparameterabhängige SLP/ALP-Anlage gemeinsam gemessen					
18a	Standardlastprofilzuordnung oder (Tarif-/Kunden-) Gruppenzuordnung bei analytischen Verfahren oder sonstige Zuordnung		Muss bei SLP/ ALP Kunde	Muss bei SLP/ ALP Kunde		Muss bei SLP/ ALP Kunde
18b	Jahresverbrauch		Muss (bei Profilkunde)	Muss (bei Profilkunde)		Muss (bei Profilkunde)
19a	Profilschar		Muss bei TLP	Muss bei TLP		Muss bei TLP
19b	Spezifische Arbeit		Muss wenn Profilschar	Muss wenn Profilschar		Muss wenn Profilschar
19c	Temperaturmessstelle		Muss bei TLP	Muss bei TLP		Muss bei TLP
19d	Verbrauchsaufteilung		Muss (Bei Verbrauchsaufteilung)	Muss (Bei Verbrauchsaufteilung)		Muss (Bei Verbrauchsaufteilung)
24a	Beginn zum (Beginn der Zuordnung)		Muss	Muss	Muss	Muss
24c	Ende zum (Lieferende)		Kann	Kann	Muss	Kann
24e	Bilanzierungsbeginn		Muss	Muss	Muss	Muss
24f	Bilanzierungsende		Kann	Kann	Muss	Kann

Zeile	Kommunikationsrichtung	Meldungen/Nachrichten			
		Zuordnungsliste zugeordnete Lieferstellen (Bestandsliste zukünftig oder rückwirkend)	Zuordnungsliste Zugänge	Zuordnungsliste Abgänge	Korrekturliste zu Zuordnungslisten
Nr.	Feldbezeichnung/-inhalte Code	E06	E05	E04	E06
25a	Status Netznutzungsvertrag: - Direkter Vertrag zwischen Kunden und VNB	Kann (Nur zur Anzeige bei separierter Netznutzung, sonst wird das Feld nicht belegt)	Kann (Nur zur Anzeige bei separierter Netznutzung, sonst wird das Feld nicht belegt)		Kann (Nur zur Anzeige bei separierter Netznutzung, sonst wird das Feld nicht belegt)
27	Bemerkungen (Vorgangsbezogen)				Kann

4.6 Anwendungsübersicht Stornierungsmeldung

Mittels des Transaktionsgrunds "Stornierung" können einzelne Vorgänge einer kompletten Nachricht, die schon versendet wurden, aufgehoben werden. Dies geschieht ebenfalls nach dem System "Anfrage und Antwort"!

Anfrage:

Die Anfrage wird an den Empfänger der zu stornierenden Nachricht gesendet. Die Kategorie entspricht derjenigen der zu stornierenden Nachricht (z. B. soll eine Abmeldung storniert werden, so erhält die Anfrage zur Stornierung die Kategorie Abmeldung). Der Transaktionsgrund der Anfrage und der Antwort ist immer "Stornierung". Zur Identifizierung wird in dem Datenfeld "Referenz zu einem Vorgang"(V2) mit dem Qualifier „TN“ die ursprüngliche Vorgangsnummer des zu stornierenden Vorgangs mitgeteilt.

Antwort:

Bei der Antwort wird eine neue Vorgangsnummer erzeugt und die Vorgangsnummer der Stornierungsanfrage in dem Feld "Referenz zu einem Vorgang"(V2) mit dem Qualifier „TN“ verwendet. Durch erneute Verwendung des Feldes mit dem Qualifier „ACW“ ist es dann möglich, die eigentlich stornierte Vorgangsnummer aus der vorherigen Anfrage mitzugeben. Die Antwortkategorie wird ausgewählt.

Der stornierte Vorgang muss nicht mehr beantwortet werden.

Es werden in der Folge nur die genutzten Felder dargestellt:

Zeile	Kommunikationsrichtung		Meldungen/Nachrichten		
			Geschäftsvorfälle		
Nr.	Feldbezeichnung/-inhalte		Anfrage nach Stornierung	Antwort auf Anfrage Stornierung	
			Gem. Kategorie der zu stornierenden Meldung	Gem. Anfrage	
	Code				
K1a	Identifikation der Beteiligten	Empfänger	BDEW-Code-Nummer od. ILN-Nummer; und evtl. zusätzlich den Namen im Klartext z. B. VNB oder bei Antwort Lieferant	Muss	Muss
K1b		Ab-sender	BDEW-Code-Nummer od. ILN-Nummer; und evtl. zusätzlich den Namen im Klartext z. B. Lieferant oder beistellender Lieferant	Muss	Muss
K2	Kategorie der gesamten UTILMD: - Gem. Kategorie der zu stornierenden Meldung		Muss	Muss	
K4	Ansprechpartner der Nachricht		Kann	Kann	
V1	Vorgang	Vorgangsidifikationsnummer (pro Lieferung)		Muss	Muss
V2		Referenz zu einem Vorgang		Muss	Muss
1a	Name, (Vorname) oder Firmenname des Anschlussnutzers i.d.R. der Letztverbraucher		Kann	Kann	
2a	Kundennummer des Kunden beim Lieferanten		Kann	Kann	
2b	Kundennummer des Kunden bei dem Verteilnetzbetreiber		Kann	Kann	
2c	Kundennummer des Kunden bei Dritter Partei		Kann	Kann	

Zeile	Kommunikationsrichtung	Meldungen/Nachrichten	
		Geschäftsvorfälle	
Nr.	Feldbezeichnung/-inhalte Code	Anfrage nach Stornierung	Antwort auf Anfrage Stornierung
		Gem. Kategorie der zu stornierenden Meldung	Gem. Anfrage
4a	Lieferadresse bestehend aus: <ul style="list-style-type: none"> • Straßename (Kann) • Hausnummer (Kann) • Hausnummernzusatz (Kann) • Ortsname (Muss) • PLZ (Muss) 	Kann	Kann
4b	ggf. Name einer 3. Partei in der Lieferstelle abweichend vom NN-Kunden (z. B. Mieter)	Kann	Kann
5b	Zählpunkt (lt. Metering-Code)	Muss (leer, wenn zu stornierende Nachricht keinen Zählpunkt hat)	Muss (leer, wenn zu stornierende Nachricht keinen Zählpunkt hat)
7	Zählernummer / Eigentumsnummer	Kann	Kann
9	Sonstige Hinweise zur Identifizierung	Kann	Kann
10	Antwortkategorien: <ul style="list-style-type: none"> - Zustimmung ohne Korrekturen - Ablehnung Sonstiges (nur in Verbindung mit einer Begründung im Bemerkungsfeld) - Ablehnung wg. Fristüberschreitung - Ablehnung keine Berechtigung - Ablehnung Transaktion schon stattgefunden - Ablehnung Meldung nicht identifizierbar - Ablehnung Doppelmeldung 		Muss
11	Transaktionsgrund <ul style="list-style-type: none"> - Stornierung 	Muss	Muss
27	Bemerkungen (Vorgangsbezogen)	Kann	Kann

4.7 Anwendungsübersicht Änderungsmeldung

Abgrenzung: Die Änderungsmeldung dient dazu, bestehende und abgestimmte Vertragsverhältnisse zur Belieferungssituation von Lieferstellen zwischen zwei Marktpartnern bzgl. der Stammdaten anzupassen. Hierzu können folgende Geschäftsvorfälle auftreten:

1. Vorhandene Information soll komplett ersetzt werden = Austausch (Normalfall)
2. Zu einer schon bestehenden Information kommt noch etwas hinzu = Ergänzung
3. Vorhandene Information soll ersatzlos weggeworfen werden = Löschung
4. Vorhandene Information soll teilweise ersetzt werden = Austausch + Ergänzung
5. Nicht vorhandene Information wird ergänzt = Neuinformation (Betrachtung wie Austausch)

Es handelt sich hierbei nicht um Beendigungen oder Kündigungen, sondern um eine Aktualisierung bestehender Vereinbarungen. Ebenso werden mittels einer Änderungsmeldung nicht die im Kopf der UTILMD beschriebenen Daten verändert. Änderungen sind immer vorgangsbezogen.

4.7.1 Verfahren

Abgrenzung: Die Änderungsmeldung dient der Änderung von schon vereinbarten Informationen, nicht der Korrektur von Informationen innerhalb einer noch zu bearbeitenden Meldung.

Die Kopffelder werden wie üblich belegt, die Kategorie E03 Änderungsmeldung ist auszuwählen. Die Änderungsmeldung hat ihre eigene Kategorie, da die automatische Verarbeitung hier schwieriger bzw. nur beschränkt möglich ist.

Änderungen müssen ebenfalls mittels einer Anfrage (Änderungsmeldung E03) und einer passenden Antwortmeldung vereinbart werden. Damit die Änderungen schnell zu erkennen, technisch leicht zu verarbeiten sind und keine Informationsflut notwendig ist, wird im Transaktionsgrund eine Datengruppe ausgewählt, welche die Stammdaten fachlich gruppiert zusammenhält. Jedes Informationsfeld in der UTILMD ist eindeutig einer Datengruppe zugeordnet (s. hierzu Kapitel 6.1).

Es kann pro Vorgang nur eine Datengruppe ausgewählt werden. Müssen Informationen, welche zu verschiedenen Datengruppen zugehörig sind, verändert werden, dann muss pro Datengruppe ein Vorgang erzeugt werden.

Nachdem eine Datengruppe im Transaktionsgrund ausgewählt wurde, gilt Folgendes:

- **Alle** Felder der Datengruppe müssen so befüllt werden, wie nach der Umsetzung der Meldung die Information komplett aussehen soll. Also auch Felder mit Informationen, die nicht von der Änderung betroffen sind, aber zur Datengruppe gehören.
- Es muss immer ein Änderungstermin mitgegeben werden, der für alle Felder der Gruppe/ des Vorgangs gilt.
- Als Identifikation dient immer die Zählpunktbezeichnung und muss mitgegeben werden.
- Felder, die keine Information enthalten, bedeuten, dass bisher vorhandene Daten zu entfernen sind.
- Bei einer Ablehnung bleiben die bisherigen Informationen unberührt. Es ist also nicht möglich, einzelnen Datenfeldern einer Transaktion zuzustimmen und andere abzulehnen.

Korrektur von Zählpunktbezeichnungen:

Da die Zählpunktbezeichnung Schlüssel-ID ist, gilt hier folgende Regelung:

Sollte ausnahmsweise eine Zählpunktbezeichnung korrigiert werden müssen (Datengruppe Z17), dann wird im Feld Zählpunktbezeichnung die bisherige Nummer eingetragen. Anschließend wird im Freitextfeld zur weiteren Lieferstellenidentifizierung die richtige Nummer angegeben.

Freitextfelder:

Freitext zur Lieferstellenidentifikation gilt als zu ändernde Zusatzinformation zur Lieferstelle oder trägt im Falle der Änderung von Zählpunktbezeichnungen die Beschreibung der neuen Zählpunktbezeichnung.

Das allgemeine Freitextfeld dient dazu, zusätzliche Informationen oder Begründungen (z. B.: Namenswechsel wg. Heirat) zur Änderung oder auch zur Antwortbegründung mitgeben zu können.

Es gelten folgende Regeln:

- A) Grundsatz um Änderungen möglich zu machen, muss die Information in der über den Transaktionsgrund gewählten Datengruppe komplett dargestellt werden und nicht nur die Änderungsinformation.
- B) Sind Änderungen in mehrere Datengruppen notwendig, so muss pro Datengruppe ein Vorgang gebildet werden.
- C) Sind unterschiedliche Termine der Inkraftsetzung innerhalb einer Datengruppe erforderlich, so müssen entsprechend mehrere Vorgänge gebildet werden.
- D) Leere Datenfelder werden bei bisher vorhandener Information als Löschung interpretiert.

Die Zuordnung von Datenfeldern zur Änderungstransaktion sind im Anhang: 6.1 dargestellt.

4.7.2 Änderungsmeldung Übersicht der genutzten Felder

Es werden in der Folge nur die standardmäßigen festgelegten Felder dargestellt:

Zeile	Kommunikationsrichtung		Meldungen/Nachrichten Kommunikation zwischen Lieferant und VNB oder Lieferant	
	Nr.	Feldbezeichnung/-inhalte	Änderungsmeldung	Antwort auf Änderungsmeldung
		Code	E03	E03
K1a	Identifikation der Beteiligten	Empfänger BDEW-Code-Nummer od. ILN-Nummer; und evtl. zusätzlich den Namen im Klartext z. B. VNB oder bei Antwort Lieferant	Muss	Muss
K1b		Ab-sender BDEW-Code-Nummer od. ILN-Nummer; und evtl. zusätzlich den Namen im Klartext z. B. Lieferant oder beistellender Lieferant	Muss	Muss
K1c		Dritter Beteiligter BDEW-Code-Nummer od. ILN-Nummer; und evtl. zusätzlich den Namen im Klartext Lieferant in Beistellung	Kann	Kann
K2	Kategorie der gesamten UTILMD: - Änderungsmeldungen		Muss	Muss
K4	Ansprechpartner der Nachricht		Kann	Kann
V1	Vorgang	Vorgangsidentifikationsnummer (pro Lieferung)	Muss	Muss
V2		Referenz zu einem Vorgang (nur bei Antwortnachricht)		Muss
5b	Zählpunkt (lt. Metering-Code)		Muss	Muss
9	Sonstige Hinweise zur Identifizierung oder zur Zuordnungsliste		Muss bei ZP-Änderung	Muss bei positiver Antwort auf ZP-Änderung
10	Antwortkategorien: - Zustimmung ohne Korrekturen - Ablehnung (Lieferadresse nicht im Verteilnetz) - Ablehnung (Lieferadresse nicht identifizierbar) - Ablehnung (Messproblem) - Ablehnung (Bilanzierungsproblem) - Ablehnung wg. Fristüberschreitung - Ablehnung keine Berechtigung - Ablehnung Transaktion schon stattgefunden - Ablehnung Transaktionsgrund unplausibel - Ablehnung Termin fehlt - Ablehnung Doppelmeldung - Ablehnung Sonstiges (nur zusammen mit einer Begründung im Bemerkungsfeld) - Ablehnung (mit Identifikationskorrektur)			Muss
11	Transaktionsgrund Auswahl der Datengruppe s. Kapitel 6.1		Muss	Muss
24b	Änderung zum (Start der Änderung)		Muss	Muss
27	Bemerkungen (vorgangsbezogen)		Kann	Kann

Alle anderen Felder sind gemäß der gewählten Datengruppe zu nutzen!

4.8 Anwendungsübersicht Anfragen

Mittels der UTILMD ist es auch möglich, Anfragen zu stellen, um Informationen zu erhalten. Um dies zu tun, gibt es die Kategorie „Anfrage“. Sie wird im Zusammenhang mit dem Transaktionsgrund (Siehe Zeile 10) verwendet. Der Transaktionsgrund beschreibt die Absicht/Informationswunsch des Anfragenden. Derzeit ist die Anfrage nach einer Beistellung oder nach Stammdaten definiert.

Grundsätzlich werden in der Anfrage die Felder der gewünschten Datengruppe nicht belegt, sie bleiben frei. Ausnahme bilden die Identifizierungsfelder. Wenn diese mitgeliefert werden und anschließend bei einer positiven Antwort verbessert werden, so ist dies eine Zustimmung mit Korrektur. Normalerweise sollte aber die Identifizierung über den Zählpunkt geschehen! Die Nachricht kann aber nicht als eine Korrekturanfrage genutzt werden.

Ein Termin kann mitgegeben werden, um evtl. zeitliche Bezüge zur Anfrage herzustellen. Es gilt immer der Termin-Start, auf den sich zum Stichtag dann die Information bezieht.

Mittels der Ablehnung in der Antwortkategorie ist es auch möglich, eine Anfrage abzuweisen.

4.8.1 Beistellungsanfrage

In der Beistellungsanfrage klärt der Absender Informationen bzgl. der Beistellung bei dem möglichen Beistellungslieferanten einer möglichen Beistellung. Hierfür wählt er in dem Transaktionsgrund die notwendige Datengruppe aus und gibt in der Versorgungsart Beistellung an.

In der Antwort wird mittels Zustimmung mitgeteilt, dass er die Informationen erhalten kann! Da evtl. noch kein Zählpunkt bekannt ist, können die Identifizierungsfelder in diesem Fall genutzt werden. Wenn hier etwas korrigiert wird, kann auch die Zustimmung mit Korrektur gewählt werden (insbesondere Lieferung des Zählpunkts in der Antwort).

In der Folge werden nur die standardisiert benötigten Felder dargestellt.

4.8.2 Beistellungsanfrage Übersicht der genutzten Felder

Zeile	Kommunikationsrichtung		Meldungen/Nachrichten	
			Geschäftsvorfälle	
Nr.	Feldbezeichnung/-inhalte		Anfrage nach Beistellung	Antwort auf Anfrage
	Code		E27	E27
K1a	Identifikation der Beteiligten	Empfänger BDEW-Code-Nummer od. ILN-Nummer; und evtl. zusätzlich den Namen im Klartext, z. B. beistellender Lieferant oder bei Antwort Lieferant	Muss	Muss
K1b		Ab-sender BDEW-Code-Nummer od. ILN-Nummer; und evtl. zusätzlich den Namen im Klartext, z. B. Lieferant oder bei Antwort beistellender Lieferant	Muss	Muss
K1c		Dritter Beteiligter BDEW-Code-Nummer od. ILN-Nummer; und evtl. zusätzlich den Namen im Klartext, Lieferant in Beistellung	Kann	Kann
K2	Kategorie der gesamten UTILMD: - Anfrage		Muss	Muss
K4	Ansprechpartner der Nachricht		Kann	Kann
V1	Vorgang	Vorgangsidifikationsnummer (pro Lieferung)	Muss	Muss
V2		Referenz zu einem Vorgang (nur bei Antwortnachricht)		Muss
1a	Name, (Vorname) oder Firmenname des Anschlussnutzers i.d.R. der Letztverbraucher		Muss	Muss
1b	Anschritt des Kunden: Nur genutzt, wenn der Kunde nicht an der Lieferstelle wohnt Bestehend aus: <ul style="list-style-type: none"> • Straßename oder Postfach • Hausnummer • Hausnummernzusatz • Ortsname • PLZ • Land 		Kann	Kann
2a	Kundennummer des Kunden beim Lieferanten		Kann	Kann
2b	Kundennummer des Kunden bei dem Verteilnetzbetreiber		Kann	Kann
2c	Kundennummer des Kunden bei Dritter Partei		Kann	Kann
4a	Lieferadresse bestehend aus: <ul style="list-style-type: none"> • Straßename (Kann) • Hausnummer (Kann) • Hausnummernzusatz (Kann) • Ortsname (Muss) • PLZ (Muss) 		Muss	Kann
4b	ggf. Name einer 3. Partei in der Lieferstelle abweichend vom Anschlussnutzers (z. B. Mieter)		Kann	Kann
5b	Zählpunkt (lt. Metering-Code)		Kann	Muss
7	Zählernummer / Eigentumsnummer		Kann	Kann
9	Sonstige Hinweise zur Identifizierung oder zur Zuordnungsliste		Kann	Kann

Zeile	Kommunikationsrichtung	Meldungen/Nachrichten	
		Geschäftsvorfälle	
Nr.	Feldbezeichnung/-inhalte	Anfrage nach Beistellung	Antwort auf Anfrage
	Code	E27	E27
10	Antwortkategorien: - Zustimmung mit Korrektur - Zustimmung ohne Korrekturen - Ablehnung (Lieferadresse nicht identifizierbar) - Ablehnung keine Berechtigung - Ablehnung Transaktion schon stattgefunden - Ablehnung Transaktionsgrund unplausibel - Ablehnung Termin fehlt - Ablehnung Doppelmeldung - Ablehnung Sonstiges (nur zusammen mit einer Begründung im Bemerkungsfeld)		Muss
11	Transaktionsgrund Auswahl der Datengruppe s. Kapitel 6.1	Muss	Muss
12	Art der Versorgung: - Beistellung	Muss	Muss
24a	Beginn zum	Kann	Kann
27	Bemerkungen (Vorgangsbezogen)	Kann	Kann

4.8.3 Stammdatenanfrage

Die Stammdatenanfrage nutzt die Datengruppen aus der Änderungsmeldung über den Transaktionsgrund. In der Transaktion wird die angefragte Gruppe angegeben. In der Antwort kommt die Referenz auf die Frage, die Zählpunktbezeichnung und die Informationen zu den Feldern der Datengruppe. Sollte keine Information gesendet werden, dann wird dies in der Antwortkategorie mit „Ablehnung“ kenntlich gemacht.

Anfrage für eine Zählpunktbezeichnung:

Hierzu muss mittels der Kriterien der StromNZV die Lieferstellenidentifikation vorgenommen werden. Der Transaktionsgrund ist die Datengruppe Zählpunktbezeichnung und bleibt in diesem Fall leer. Sollte bei einer Anfrage mit diesem Transaktionsgrund ein Zählpunkt enthalten sein, so soll dieser überprüft und ggf. weitere Zählpunkte über den Aggregationszählpunkt mitgeteilt werden.

In der Folge werden nur die standardisiert benötigten Felder dargestellt. Die Felder der Datengruppen sind von ihrer Belegung her nicht aufgezeigt, siehe hierzu im Anhang 6.1.

Zeile	Beschreibung		Meldungen/Nachrichten Anfragenachricht zwischen Marktpartnern	
			Geschäftsvorfälle	
Nr.	Feldbezeichnung/-inhalte		Stammdatenanfrage	Antwort auf Stammdatenanfrage
	Code		E27	E27
K1a	Identifikation der Beteiligten)	Empfänger BDEW – Code-Nummer od. ILN Nummer; und evtl. zusätzlich den Namen im Klartext z. B. VNB oder bei Antwort Lieferant	Muss	Muss
K1b		Ab-sender BDEW – Code-Nummer od. ILN Nummer; und evtl. zusätzlich den Namen im Klartext z. B. Lieferant oder beistellender Lieferant	Muss	Muss
K1c		Dritter Beteiligter BDEW – Code-Nummer od. ILN Nummer; und evtl. zusätzlich den Namen im Klartext Lieferant in Beistellung	Kann	Kann
K2	Kategorie der gesamten UTILMD: - Anfrage		Muss	Muss
K4	Ansprechpartner der Nachricht		Kann	Kann
V1	Vorgang	Vorgangsidentifikationsnummer (pro Lieferung)	Muss	Muss
V2		Referenz zu einem Vorgang (nur bei Antwortnachricht)		Muss
1a	Name, (Vorname) oder Firmenname des Anschlussnutzers i.d.R. der Letztverbraucher		Kann	

Zeile	Beschreibung		Meldungen/Nachrichten Anfragenachricht zwischen Marktpartnern	
			Geschäftsvorfälle	
Nr.	Feldbezeichnung/-inhalte		Stammdatenanfrage	Antwort auf Stammdatenanfrage
	Code		E27	E27
1b	Anschrift des Kunden: Nur genutzt, wenn der Kunde nicht an der Lieferstelle wohnt Bestehend aus: <ul style="list-style-type: none"> • Straßenname oder Postfach • Hausnummer • Hausnummernzusatz • Ortsname • PLZ • Land 		Kann	
2a	Kundennummer des Kunden beim Lieferanten		Kann	
2b	Kundennummer des Kunden bei dem Verteilnetzbetreiber		Kann	
2c	Kundennummer des Kunden bei Dritter Partei		Kann	
4a	Lieferadresse bestehend aus: <ul style="list-style-type: none"> • Straßenname (Kann) • Hausnummer (Kann) • Hausnummernzusatz (Kann) • Ortsname (Muss) • PLZ (Muss) 		Kann (Muss bei Zählpunktanfrage)	
4b	ggf. Name einer 3. Partei in der Lieferstelle abweichend vom NN-Kunden (z. B. Mieter)		Kann	
5a	Zählpunkt als Aggregationspunkt		Kann	
5b	Zählpunkt (lt. Metering-Code)		Muss / außer Zählpunktanfrage	
7	Zählernummer / Eigentumsnummer		Kann	
9	Sonstige Hinweise zur Identifizierung		Kann	
10	Antwortkategorien: <ul style="list-style-type: none"> - Zustimmung mit Korrektur - Zustimmung ohne Korrekturen - Ablehnung (Lieferadresse nicht im Verteilnetz) - Ablehnung (Lieferadresse nicht identifizierbar) - Ablehnung Kunde nicht identifizierbar - Ablehnung keine Berechtigung - Ablehnung Transaktion schon stattgefunden - Ablehnung Transaktionsgrund unplausibel - Ablehnung Doppelmeldung - Ablehnung (mit Identifikationskorrektur) - Ablehnung Sonstiges (nur zusammen mit einer Begründung im Bemerkungsfeld) 			Muss
11	Transaktionsgrund Auswahl der Datengruppe s. Kapitel 6.1		Muss	Muss
24a	Beginn zum		Kann	Kann
27	Bemerkungen (vorgangsbezogen)		Kann	Kann

4.9 Anwendungsübersicht Informationsmeldungen

Eine Informationsmeldung ist eine Nachricht, für die keine Antwort vorgesehen ist.

4.9.1 Anwendungsübersicht Informationsmeldung für Lieferantenkonkurrenz

Diese Nachricht wird immer im Zusammenhang mit dem Transaktionsgrund (Lieferantenkonkurrenz) verwendet. Hierbei werden den konkurrierenden Lieferanten die notwendigen Informationen mitgeteilt, die einer möglichen bilateralen Klärung dienen sollen.

Die Meldung selbst wird nicht gegenüber dem VNB beantwortet, sondern ist als eine Klärungsaufforderung zu verstehen. Bei mehr als zwei konkurrierenden Lieferanten werden diese in Feld 8a durch Wiederholung mitgeteilt.

Zeile	Beschreibung		Meldungen / Nachrichten
Nr.	Feldbezeichnung/-inhalte		Informationsmeldung
	Code		E44
K1a	Identifikation der Beteiligten	Empfänger BDEW-Code-Nummer od. ILN-Nummer; und evtl. zusätzlich den Namen im Klartext, z. B. Lieferant	Muss
K1b		Ab-sender BDEW-Code-Nummer od. ILN-Nummer; und evtl. zusätzlich den Namen im Klartext, z.B. VNB	Muss
K2	Kategorie der gesamten UTILMD: - Informationsmeldung		Muss
K4	Ansprechpartner der Nachricht		Kann
V1	Vorgang	Vorgangsidifikationsnummer (pro Lieferung)	Muss
V2		Referenz zu einem Vorgang (hier wird die Vorgangsidifikation der Nachricht der Anfrage eingetragen um eine bessere Abstimmung zu ermöglichen)	Muss
1a	Name, (Vorname) oder Firmenname des Anschlussnutzers i.d.R. der Letztverbraucher		Muss
1b	Anschrift des Kunden: Nur genutzt, wenn der Kunde nicht an der Lieferstelle wohnt Bestehend aus: <ul style="list-style-type: none"> • Straßename oder Postfach • Hausnummer • Hausnummernzusatz • Ortsname • PLZ • Land 		Kann
2a	Kundennummer des Kunden beim Lieferanten		Kann
2b	Kundennummer des Kunden bei dem Verteilnetzbetreiber		Kann
2c	Kundennummer des Kunden bei Dritter Partei		Kann

Zeile	Beschreibung	Meldungen / Nachrichten
Nr.	Feldbezeichnung/-inhalte Code	Informations- meldung E44
4a	Lieferadresse bestehend aus: <ul style="list-style-type: none"> • Straßename (Kann) • Hausnummer (Kann) • Hausnummernzusatz (Kann) • Ortsname (Muss) • PLZ (Muss) 	Muss
4b	ggf. Name einer 3. Partei in der Lieferstelle abweichend vom Anschlussnutzer (z. B. Mieter)	Kann
5a	Zählpunkt als Aggregationspunkt	Kann
5b	Zählpunkt (lt. Metering-Code)	Muss
7	Zählernummer / Eigentumsnummer	Muss (außer bei Pauschalanlagen)
8a	Konkurrierende(r) Lieferant(en): BDEW-Code-Nummer oder ILN	Muss
8b	Kundennummer beim konkurrierenden Lieferanten	Kann
9	Sonstige Hinweise zur Identifizierung	Kann
11	Transaktionsgrund - Lieferantenkonkurrenz	Muss
24a	Beginn zum (Lieferbeginn)	Muss
27	Bemerkungen (vorgangsbezogen)	Kann

5 Verfahrensbeschreibung UTILMD

5.1 Thema Kategorie und Transaktionsgrund

Es gibt 6 Kategorien innerhalb der standardisierten Geschäftsvorfälle in der Kommunikation Lieferant und VNB:

Kategorie	Beschreibung
<ul style="list-style-type: none"> Anmeldungen (Bilanzkreiszuordnung) 	Dient der Mitteilung über die Aufnahme der Netznutzung an einer Lieferstelle z. B. bei Einzug oder Lieferantenwechsel ...
<ul style="list-style-type: none"> Änderungsmeldung 	Dient der Mitteilung über die Änderungen von Stammdaten ohne dabei das Verhältnis Kunde, Lieferant, Bilanzkreis zu verändern. Z. B. Anpassung der Jahresverbrauchsprognose oder Namensänderung.
Abmeldungen (Bilanzkreiszuordnung)	Dient der Mitteilung über die Beendigung der Netznutzung an einer Lieferstelle z. B. bei Auszug oder Lieferantenwechsel ...
<ul style="list-style-type: none"> Zuordnungslisten (zum Bilanzkreis, 3 Typen) 	<ul style="list-style-type: none"> Zuordnungsliste belieferte Stellen (Bestandsliste) = E06 <p>Diese Liste muss gemäß gültigem Festlegungsverfahren der Bundesnetzagentur immer am 16. Werktag versendet werden und enthält alle Lieferstellen zum darauf folgenden Monat die mindestens 1 Kalendertag in Netznutzung oder Bilanzierung sind. Darüber hinaus kann sie auch zum Abgleich weiterer zukünftiger oder zurückliegenden Monate oder auch zum Abgleich einer zugesendeten Liste genutzt werden</p>
	<ul style="list-style-type: none"> Zuordnungsliste Zugänge = E05 <p>Diese Liste kann optional genutzt werden, um neue Zugänge zu Bilanzkreis zu einem lieferstellenscharfen Stichtag mitzuteilen.</p>
	<ul style="list-style-type: none"> Zuordnungsliste Abgänge = E04 <p>Diese Liste kann optional genutzt werden, um neue Abgänge von Bilanzkreis zu einem lieferstellenscharfen Stichtag mitzuteilen.</p>
<ul style="list-style-type: none"> Anfrage 	(s. Kapitel 4.8)
<ul style="list-style-type: none"> Informationsnachricht / Hinweis 	<ul style="list-style-type: none"> Informationsmeldung = E44 <p>Diese Nachricht dient der Übermittlung von Hinweisen zwischen 2 – mehreren Marktpartnern, die keine Änderung von Stammdaten oder vertraglichen Konstellationen beinhalten. Es ist keine Antwortnachricht vorgesehen (z. B. Lieferantenkonkurrenz).</p>

Es gibt 7 Kategorien innerhalb der standardisierten Geschäftsvorfälle in der Kommunikation zwischen zwei Lieferanten:

Kategorie	Beschreibung
<ul style="list-style-type: none"> Start Vertrag (Vertragsbeginn SLV) 	Dient der Mitteilung über den Beginn eines Stromliefervertrags. Wird derzeit im dt. Markt nicht genutzt.
<ul style="list-style-type: none"> Ende Vertrag (Vertragsende SLV) 	Dient der Kündigung eines Stromliefervertrags beim alten Lieferanten, z. B. beim Lieferantenwechsel. Dient auch der Beendigung einer Ersatzversorgung durch den neuen Lieferanten (mit Transaktionsgrund Ersatzversorgung).
<ul style="list-style-type: none"> Anmeldung Beistellung 	Dient der Anmeldung einer Beistellung beim beistellenden Lieferanten.
<ul style="list-style-type: none"> Abmeldung Beistellung 	Dient der Abmeldung einer Beistellung beim beistellenden Lieferanten.
<ul style="list-style-type: none"> Änderungsmeldung 	s. oben
<ul style="list-style-type: none"> Zuordnungsliste (Beistellung 3 Typen) 	Diese Listen können auch für die Abstimmungen von Beistellungen zwischen Lieferanten genutzt werden.
<ul style="list-style-type: none"> Anfrage 	s. oben, zusätzlich können auch Anfragen zu Beistellungen versendet werden.

Innerhalb einer Kategorie besteht die Möglichkeit, eine Vielzahl von Geschäftsvorfällen abzubilden. Der einzelne Geschäftsvorfall erhält als eindeutige Identifikation zusätzlich eine Vorgangsideifikationsnummer. Damit können in einer Nachricht z. B. mehrere Lieferanmeldungen zu Entnahmestellen weitergeleitet werden. In einer Kategorie dürfen nur Geschäftsvorfälle des gleichen Typs enthalten sein (z. B. nur Anmeldungen).

Nutzung der Kategorien

Die Kategorie Anmeldungen (E01) wird nur dann verwendet, wenn die Lieferung zu einer Entnahmestelle noch nicht beidseitig (Lieferant und VNB) akzeptiert ist. Nachdem eine Lieferung beidseitig angenommen ist, können nur Nachrichten der Kategorien „Änderungsmeldung“ (E03) oder „Abmeldung“ (E02) zu dieser Lieferbeziehung erstellt werden. Ausnahme hiervon ist die Stornierungsmeldung, welche die Kategorie der zu stornierenden Meldung erhält. D. h. wurde eine Lieferung vom VNB abgelehnt, so wird der erneute Anmeldeversuch wieder in der Kategorie „Anmeldung“ kategorisiert. Hat der VNB zugestimmt, muss eine Änderung der Lieferungsbeziehung, auch wenn noch nicht der tatsächliche Starttermin erreicht ist, mit der Kategorie „Änderungsmeldung“ mitgeteilt werden. Änderungen, die unbedingt wieder einer Anmeldung bedürfen, sind der Wechsel des Lieferanten oder des belieferten Endkunden (Nutzer der Energie).

Die Kategorie Änderungsmeldung wird immer an den Marktpartner übermittelt, der zu dem Zeitpunkt, zu dem die Änderung wirksam wird, berechtigt ist, die Information zu verwenden. Der Absender muss zum Zeitpunkt der Meldung ebenfalls die Berechtigung zur Änderung haben. (Was nicht Änderungsmeldungen in die Zukunft verbietet, z. B. Fehlerkorrektur bei einer schon zugesagten Anmeldung in der Zukunft) Der Änderungsmeldung wird immer der Grund der Änderung, also Fehler oder Stammdatenanpassung, mitgegeben.

Die Kategorie Beendigung wird zur Abmeldung von Lieferstellen aus einem Bilanzkreis gegenüber dem VNB genutzt. Die Angabe eines Lieferendes in einer Lieferanmeldung reicht nicht aus, um ein zeitlich begrenztes Lieferverhältnis abzubilden. Es ist immer eine zusätzliche Abmeldung erforderlich. Ein neuer Lieferant oder auch Endkunde an einer Lieferstelle führt immer zu einer neuen Anmeldung und einer vorherigen Kündigung der Lieferung.

Für die Kündigung von Stromlieferverträgen wird eine eigene Kategorie genutzt. (E35)
Die An- und Abmeldung von Beistellungen werden ebenfalls durch eigene Kategorien separiert (E48 und E50).

Nutzung des Transaktionsgrundes

Zusätzlich muss mittels des Transaktionsgrundes der Einzelfall weiter spezialisiert werden. Dies ist notwendig, um unterschiedliche Fristen, z. B. Lieferantenwechsel und Einzug, berücksichtigen zu können.

Liste der Transaktionsgründe:

Code	Bezeichnung	Erläuterung
E01	Ein-/Auszug (Umzug)	Kunde verlässt oder bezieht eine schon bestehende Lieferstelle
E02	Einzug/Neuanlage	Kunde bezieht z. B. einen Neubau
E03	Lieferantenwechsel	Kunde bleibt an der Lieferstelle, hat nur Lieferanten gewechselt
E04	Vorübergehender Anschluss	z. B. Kirmes- oder Bauzähler
E05	Stornierung	Dient dem Rückruf von abgegebenen Meldungen
E06	Ersatzbelieferung	Ersatzbelieferung gibt es nur bei Lieferstellen, die kein Haushaltskunde gem. EnWG sind und unabhängig der Spannungsebene einer Versorgung zugeführt werden sollen.
Z03	Ersatz- oder Grundversorgung	Der Qualifier wird prozessabhängig benötigt, um systemtechnisch die richtige Verarbeitung im Rahmen von An- und Abmeldungsprozessen des Geschäftsprozesses „Grund- und Ersatzversorgung“ der GPKE anzusteuern. Dieser Qualifier ist zu nutzen, um eine Verarbeitung mit veränderten Fristen und Stichtagen automatisiert zu ermöglichen. Eine fachliche Unterscheidung zwischen Grund- und Ersatzversorgung ist in diesen Fällen den Marktpartnern nicht immer möglich und auch nicht notwendig.
Z26	Lieferantenkonkurrenz	Dient bei der Informationsnachricht oder bei nachgeschobenen Abmeldungen der Information über die Auflösung von Lieferantenkonkurrenz
Z33	Auszug/Stilllegung	Kunde zieht aus und die Anlage wird stillgelegt (bei allen anderen Auszügen ist E01 zu verwenden)
	Datengruppen	
	Z16: Datengruppe Partei Z17: Datengruppe Zählpunktbezeichnung Z18: Datengruppe Vertrag–Abrechnung Z19: Datengruppe Lieferstelle Z20: Datengruppe Bilanzkreis Z21: Datengruppe Verfahrensuordnung Z22: Datengruppe Konzessionsabgabe Z23: Datengruppe Messung Z24: Datengruppe Zahlungsvereinbarung Z25: Datengruppe Jahresverbrauchsprognose	Nur in Verbindung mit Kategorie Anfrage oder Änderungsmeldung

5.2 Umsetzung bidirektionaler Kommunikation (Anfrage und Antwort)

Vom Ablauf der Kommunikation ist es vorgesehen, dass auf eine Anfrage genau nur eine Antwort gegeben wird und auf eine Antwort keine weitere Antwort gegeben werden kann.

D. h. wird eine Anfrage gestellt und diese nicht positiv beantwortet, so wird diese negative Antwort nicht mit einer erneuten Antwort weiter bearbeitet, sondern mit einer erneuten Anfrage. (Bsp.: Eine Lieferanmeldung von einem Lieferanten wurde durch den VNB negativ beschieden. Ein entsprechender erneuter Anmeldungsantrag des Lieferanten wird wieder als Anfrage gesendet und nicht als Antwort mit Bezug auf den negativen Bescheid.) Dadurch wird vermieden, dass eine Kommunikationskette auf sich einander beziehenden Nachrichten entsteht.

Jede Nachricht, die versendet wird, muss als Anfrage oder Antwort unterschieden werden. Die Unterscheidung, ob es sich um eine Anfrage oder Antwort handelt, wird durch die Nutzung des Feldes „Antwort auf Kategorie“ gegeben. Bei einer Antwort auf eine Anfrage wird dieses Feld genutzt (niemals aber in einer Anfrage). Zusätzlich wird bei einer Antwort die Vorgangsidentifikationsnummer zur eindeutigen Identifizierung des angefragten Vorgangs als Referenznummer genutzt. Die Antwort selbst erhält eine eigene Vorgangsidentifikationsnummer.

Bei der Beantwortung einer Anfrage sollten bestätigend alle belegten Felder der Anfrage, so weit von der Nachricht vorgesehen, mitgesendet werden. Die Kategorie der Nachricht bleibt die gleiche, wie bei der Anfrage. (Also bspw. bei einer Lieferanmeldung auch in der Antwort Lieferanmeldung plus zusätzlich in der Antwortkategorie der Wert: Zustimmung).

Ausnahmen hiervon sind die Zuordnungslisten und die Informationsnachricht. Für die Informationsnachricht ist keine Antwortmeldung vorgesehen. Bei der Zuordnungsliste ist dies im GPKE-Prozess ebenfalls nicht vorgesehen, technisch und fachlich ist dennoch eine automatisierte, elektronische Antwort / Korrektur der Liste für einen bilateralen Abgleich geschaffen worden.

5.3 Nutzung der Terminfelder bei An- und Abmeldungen

Die Terminfelder "Beginn zum" (Netznutzungsbeginn) und "Ende zum" (Netznutzungsende) müssen stets mit den tatsächlichen Terminen der Zuordnung zu dem Lieferanten belegt werden.

Die Terminfelder "Bilanzierungsbeginn zum" und "Bilanzierungsende" müssen ebenfalls belegt werden und sind in der Regel vom Datum identisch zu den Feldern "Beginn zum" und "Ende zum".

Sofern "Beginn zum" und "Bilanzierungsbeginn" sowie "Ende zum" und "Bilanzierungsende" auf den gleichen Tag fallen, werden jeweils beide Felder mit den selben Terminen belegt (z. B. bei Lieferantenwechsel, Lieferbeginn/ Lieferende mit Anwendung Synchronmodell, bei LGZ-Entnahmestellen generell). Bei beispielsweise rückwirkenden Ein- und Auszügen nach dem Mehr-/Minder Mengenmodell sind in den Feldern „Beginn zum/ Ende zum“ und „Bilanzierungsbeginn und –ende“ unterschiedliche Termine eingetragen.

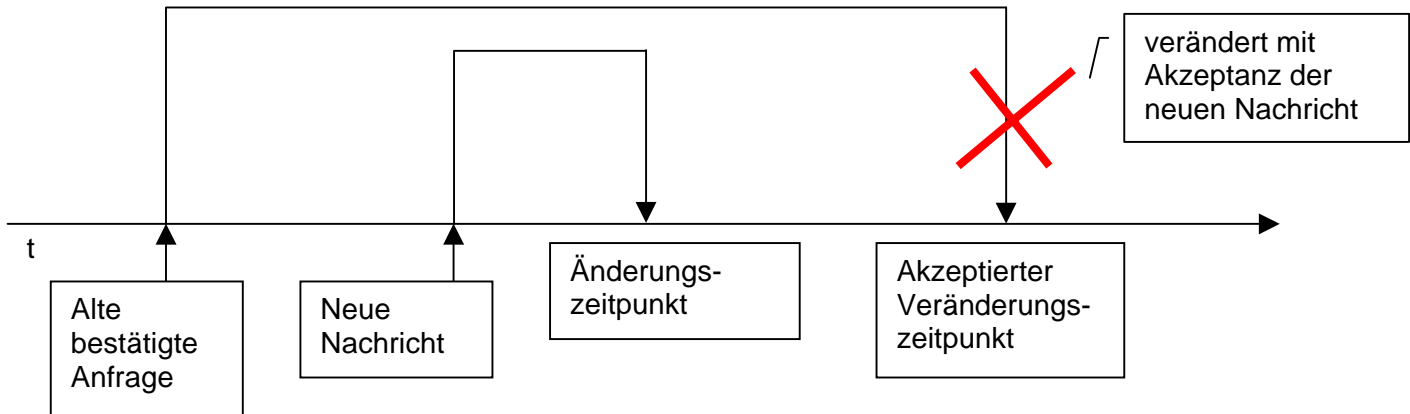
5.4 Inhaltlich zeitliche Überschneidung von Meldungen

Es kann inhaltlich zu Überschneidungen kommen, wenn bspw. eine Änderungsmeldung einen Starttermin besitzt, der vor einem schon genehmigten Änderungstermin mit gleichem Inhalt liegt. In diesem Fall wird mit Bestätigung der Anfrage die alte Absprache hinfällig und es gilt die neue Anmeldung mit ihrem Starttermin.

Eine Stornierung von Meldungen geschieht durch Erstellung einer neuen Meldung mit dem Transaktionsgrund „Stornierung“ mit der entsprechenden Kategorie der zu stornierenden Meldung. D. h. soll etwas widerrufen oder rückgängig gemacht werden, muss eine neue Nachricht mit entsprechendem Datum abgesetzt werden. Dies ist notwendig, da sich erneute Anfragen und Antworten zeitlich überschneiden können.

An- und Abmeldungen können **nicht** durch eine Änderungsmeldung vor in Kraft treten angepasst werden (z. B. anderer Starttermin etc.). Sollen Änderungen noch vorher geschehen, so muss storniert und dann neu gesendet werden.

Fall für Änderungen (Nicht Stornierung)



Die Möglichkeit zur Stornierung sollte den entsprechenden Festlegungen der Bundesnetzagentur folgen.

5.5 Allgemeines zu der Beziehung Lieferstelle und Parteien

Innerhalb eines Vorgangs können zu einer Lieferstelle mehrere Parteien übermittelt werden.

- Kunde (Vertragspartner im Netznutzungsvertrag)
- Rechnungsempfänger (abweichende Adresse und evtl. auch Person für die Rechnung der Netznutzung)
- 3. Partei an der Lieferstelle (wenn der Nutzer/Letzverbraucher an der Lieferstelle vom Kunden abweicht)

Tabelle: Fachliche Struktur in der Nachricht

Objekt der Meldung	Attribute	Qualifier EDIFACT	Bemerkungen
Lieferstelle/ Verbrauchsstelle	<ul style="list-style-type: none"> • Straße oder Postfach (C059) • Hausnummer (C059) • Hausnummernzusatz (C059) • Postleitzahl (3251) • Ortsname (3164) 	In SG 12-NAD 3035 = IT	Nicht C080 befüllen
3. Partei	Name (C080)	In SG 12-NAD 3035 = IT	Zusätzlich C080 befüllen
Kunde	Name (C080) ggf. abweichende Adresse <ul style="list-style-type: none"> • Straße oder Postfach(C059) • Hausnummer (C059) • Hausnummernzusatz (C059) • Postleitzahl (3251) • Ortsname (3164) 	In SG 12-NAD 3035 = UD	Wiederholung von Segment 12
Rechnungsempfänger	Name (C080) und/oder <ul style="list-style-type: none"> • Straße (C059) • Hausnummer (C059) • Postleitzahl (3251) • Ortsname (3164) 	In SG 12-NAD 3035 = IV	Wird nur genutzt, falls die Adresse oder der Rechnungsempfänger vom Kunden abweicht. Wiederholung von Segment 12

Die 3. Partei wird mit dem Qualifier „IT“ mitgegeben. Ein Name, übermittelt mittels des Qualifiers „IT“, wird nicht als Kunde gewertet!

5.6 Verwendung des Aggregationszählpunkts

Der Aggregationszählpunkt wird als übergeordneter Zählpunkt zu den folgenden Zählpunkten eines Vorgangs verwendet. Insofern kann er nur einmal pro Vorgang verwendet werden. Es ist nicht dabei gedacht, einen virtuellen Zählpunkt zu kennzeichnen, wenn auch ein Aggregationszählpunkt selbst ein solcher sein kann. Die in einem Vorgang mitgelieferten OBIS-Kennzahlen beziehen sich auf den Aggregationszählpunkt und können auch nicht auf die beiliegenden ZP individuell zugeordnet werden.

5.7 Darstellung der Antwortkategorien

Es können mehrere positive oder negative Antworten untereinander kombiniert werden. Nur die Antwort "Zustimmung ohne Korrekturen" muss alleine vorkommen.

- Zustimmung ohne Korrekturen	E15	Der Absender stimmt den Inhalten des Vorgangs voll zu. Er hat keine Änderungen an den gesendeten Daten vorgenommen. Er kann allerdings Daten gem. seiner Aufgabe im Prozess vervollständigt haben (z. B. der VNB bei einer Anmeldung mit dem Standardlastprofil).
- Zustimmung mit Adresskorrektur	Z05	Der Absender stimmt der Transaktion zu, hat aber Korrekturen im Bereich der Adresse, Zählpunkt, Zählrichtung vorgenommen.
- Zustimmung mit Bilanzierungskorrektur	Z04	Der Absender stimmt der Transaktion zu, hat aber die Bilanzkreisbezeichnung oder etwas an den Daten zur Bilanzierung verändert.
- Zustimmung mit Terminänderung	Z01	Der Absender stimmt der Transaktion zu, hat aber den Termin verändert.
- Zustimmung mit Korrektur	E07	Der Absender stimmt der Transaktion zu, hat aber etwas an den zugesendeten Informationen verändert, was nicht in die obigen Kategorien passt!
- Zusätzlicher Datensatz	Z15	Wird ausschließlich bei der Korrektur von Zuordnungslisten benutzt, um in der Antwortmeldung eine Korrekturmöglichkeit für fehlende Datensätze zu haben und diese mitzuschicken und kennzeichnen zu können.
- Ablehnung (Lieferadresse nicht im Verteilnetz)	E09	Der Absender lehnt die Transaktion ab. Die Lieferstelle liegt nicht im Verteilnetz.
- Ablehnung (Lieferadresse nicht identifizierbar)	E10	Der Absender lehnt die Transaktion ab. Die Lieferstelle kann nicht identifiziert werden.
- Ablehnung (Messproblem)	E11	Der Absender lehnt die Transaktion ab. Der Lieferant fordert ein Messverfahren, was in diesem Fall nicht möglich ist.
- Ablehnung (unklares Lieferverhältnis)	E12	Der Absender lehnt die Transaktion ab. Es besteht Uneinigkeit über die Zuordnung der Lieferstelle zum Lieferanten (z. B. Lieferantenkonkurrenz oder bei Monatslisten kann der Lieferant die ihm zugeordnete Lieferstelle nicht akzeptieren).
- Ablehnung (Bilanzierungsproblem)	E13	Der Absender lehnt die Transaktion ab. Der angegebene Bilanzkreis wird nicht akzeptiert.
- Ablehnung wg. Fristüberschreitung	E17	Der Absender lehnt die Transaktion ab. Eine einzuhaltende Frist ist überschritten worden.
- Ablehnung Kunde nicht identifizierbar	Z06	Der Absender lehnt die Transaktion ab. Der Empfänger kann den Kunden nicht identifizieren.
- Ablehnung keine Berechtigung	Z07	Der Absender lehnt die Transaktion ab. Der Absender der Nachricht ist nicht berechtigt, eine solche Willenserklärung abzugeben. (z. B. fehlender Lieferantenrahmenvertrag oder Lieferant meldet einen Kunden ab, den er nicht beliefert.)
- Ablehnung Transaktion schon stattgefunden	Z08	Der Absender lehnt die Transaktion ab. Die angemeldete Transaktion hat schon stattgefunden, d. h. z. B. der Einzug wurde schon durch eine frühere Meldung durchgeführt und bestätigt.
- Ablehnung Transaktionsgrund unplausibel	Z09	Der Absender lehnt die Transaktion ab. Transaktionsgrund und mitgelieferte Daten passen nicht zusammen.
- Ablehnung Abmeldung fehlt	Z10	Der Absender lehnt die Transaktion ab. Der Vorlieferant hat keine Abmeldung fristgemäß eingereicht.
- Ablehnung Termin fehlt	Z11	Der Absender lehnt die Transaktion ab. Der Vorgang enthält im betreffenden Feld keinen Termin.
- Ablehnung Vertragsbindung	Z12	Der Absender lehnt die Transaktion ab. Z. B. einer Kündigung kann nicht entsprochen werden, da der Kunde zum Termin noch eine vertragliche Bindung hat. Anm.: Im Feld „Änderung zum“ kann dann ein möglicher Kündigungszeitpunkt mitgegeben werden. Dies ist aber dann nicht als Zustimmung zum in dem Feld „Änderung zum“ angegebenen Termin zu interpretieren!
- Ablehnung Meldung nicht identifizierbar	Z13	Der Absender lehnt die Transaktion ab. Die z. B. zu stornierende Meldung kann nicht gefunden werden.
- Ablehnung Doppelmeldung	Z14	Der Absender lehnt die Transaktion ab. Die Meldung liegt schon vor.

- Ablehnung Sonstiges	E14	Der Absender lehnt die Transaktion ab. Der Ablehnungsgrund beruht auf einem nicht standardisierten Fall. In diesem Fall kann das Bemerkungsfeld zur weiteren Erläuterung genutzt werden.
- Ablehnung kein Vertragsverhältnis	Z29	Der Absender lehnt die Transaktion ab. Er hat kein Vertragsverhältnis mit dem Kunden zu der Lieferstelle.
- Ablehnung kein Grund-/Ersatzversorgungsfall	Z30	Der Absender lehnt die weitere Bearbeitung der Transaktion ab, da es sich um keinen Ersatzversorgungsfall handelt und daher die Fristen und Prozessschritte der normalen Regelprozesse eingehalten werden müssen, bzw. bei einer Meldung von VNB an Grund-/Ersatzversorger.
- Ablehnung (mit Identifikationskorrektur)	Z31	Die Transaktion wird abgelehnt, aber die Identifikation der Lieferstelle war nicht korrekt / vollständig und wird für eine weitere Benutzung dennoch korrekt zurückgegeben (Z. B. Ergänzung des Zählpunktes).
- Ablehnung (fehlende Anmeldung zur Abmeldung aus Ersatzversorgung)	Z32	Gilt nur im Prozess Beendigung der Ersatzversorgung durch neuen Lieferanten! Die Transaktion wird vom VNB abgelehnt, da die Pärchenbildung (An- und passende Abmeldung) der beiden Lieferanten im Rahmen des Prozesses Beendigung der Ersatzversorgung nicht möglich ist.
- Ablehnung (Mehrfachkündigung)	Z34	Gilt nur im Prozess Kündigung zwischen neuen und alten Lieferanten. Soll aufzeigen, wenn eine Kündigung nicht bearbeitet werden kann, weil eine andere Kündigung schon erfolgreich vorliegt (s. hierzu auch GPKE Auslegungsfragen).
- Ablehnung Zwangsabmeldung	Z35	Dieser Grund wird nur angewendet bei einer Antwort des VNB auf die Anmeldung eines Lieferanten neu, wenn zuvor ein Zwangsabmeldungsversuch des VNB beim Lieferanten alt fehlgeschlagen ist. (Negative Antwort des Lieferanten alt auf Zwangsabmeldung)

Die Anwendung der Antwortkategorien kann in den betreffenden Zeilen der Fallklassen nachgelesen werden.

5.8 Umsetzung tagesparameterabhängige Lieferstelle

Es sind für die Meldung grundsätzlich folgende Typen zu unterscheiden:

- a) tagesparameterabhängige RLM-Lieferstelle
- b) tagesparameterabhängige SLP/ALP-Lieferstelle nach dem Verfahren der VDN Richtlinie „Temperaturabhängiges Lastprofilverfahren bei unterbrechbaren Verbrauchseinrichtungen“ Anhang D (Dez. 2002)“ kurz: „vereinfachtes Verfahren“
- c) tagesparameterabhängige SLP/ALP-Lieferstelle mit separater Messeinrichtung
- d) tagesparameterabhängige SLP/ALP- Lieferstelle mit gemeinsamer Messung

zu a) Eine tagesparameterabhängige RLM-Lieferstelle wird wie eine normale RLM-Lieferstelle über seinen Zählpunkt umgesetzt. Keine Sonderregelung.

Zu b) In diesem Fall werden die Felder entsprechend einer normalen Haushaltsstromlieferstelle belegt. Bei der Verfahrenszuordnung ist E02 zu wählen. Sie dient der richtigen Feldnutzung und Plausibilisierung der Nachricht.

Für die Fälle c) und d) sind folgende Regelungen zu berücksichtigen:

Für die tagesparameterabhängige SLP/ALP-Lieferstellen können folgende Daten zusätzlich gemeldet werden:

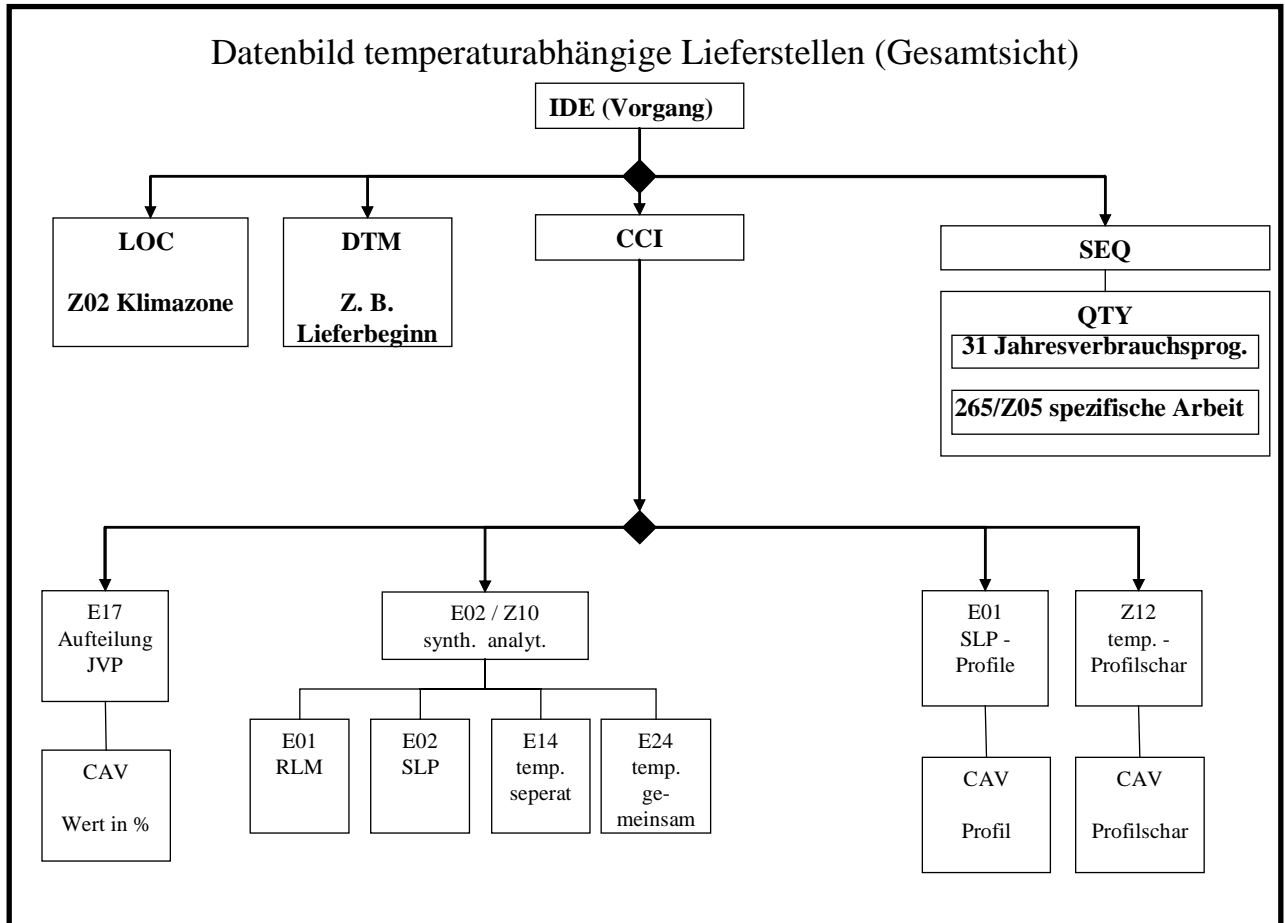
- Spezifische Arbeit in kWh/K (HT und NT)
- Profilschar
- Klimazone/Temperaturmessstelle
- bei gemeinsamer Messung die Prozentangabe der Aufteilung des Verbrauchs
- Anlageart
- Steuerungsart
- installierte Leistung

Bei einer gemeinsam gemessenen SLP/ALP-Lieferstelle ist eine einzelne Belieferung der Heizanlage nicht möglich, die Lieferstelle wird komplett durch den Lieferanten beliefert, deswegen sind hier auch die Informationen zu der normalen SLP/ALP-Lieferung mitzugeben.

Die Daten und Zusammenhänge für eine tagesparameterabhängige Anlage stellen sich in der Nachricht technisch wie folgt dar:

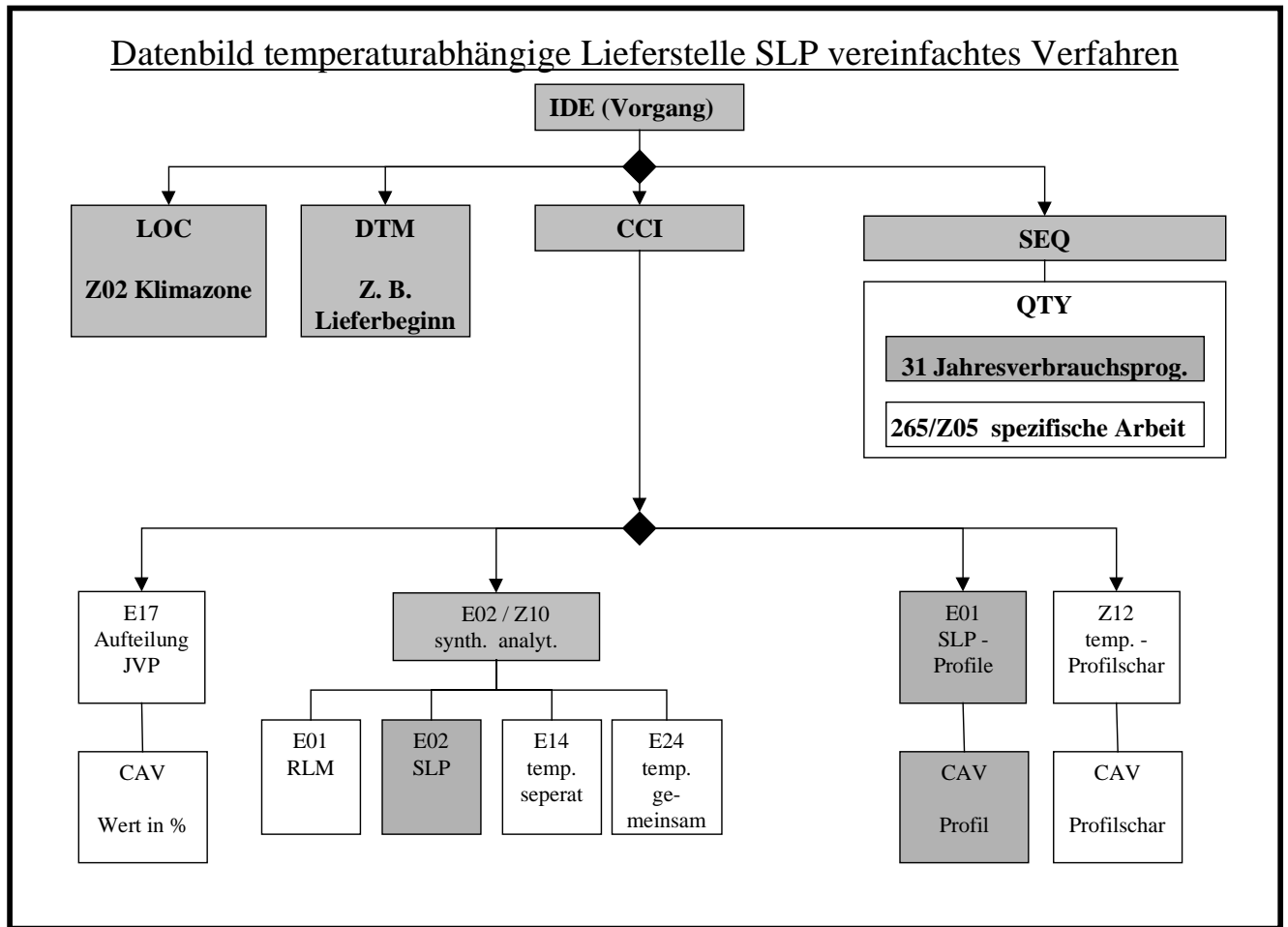
5.8.1 Gesamtübersicht

In dieser Übersicht finden sich alle notwendigen Datenelemente für tagesparameterabhängige Lieferstellen:

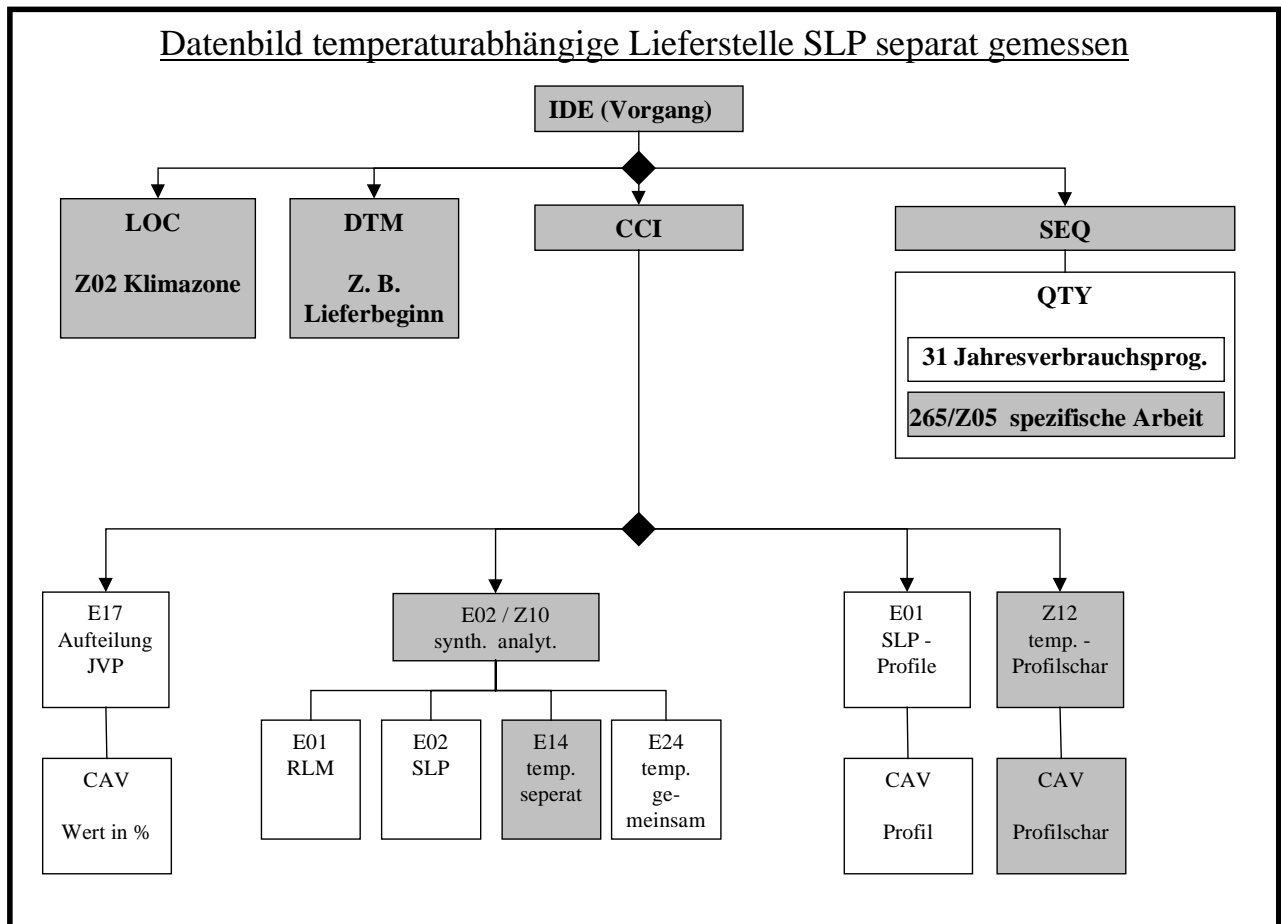


Die folgenden Abbildungen zeigen grau hinterlegt die im jeweiligen Fall zu verwendenden Datenelemente:

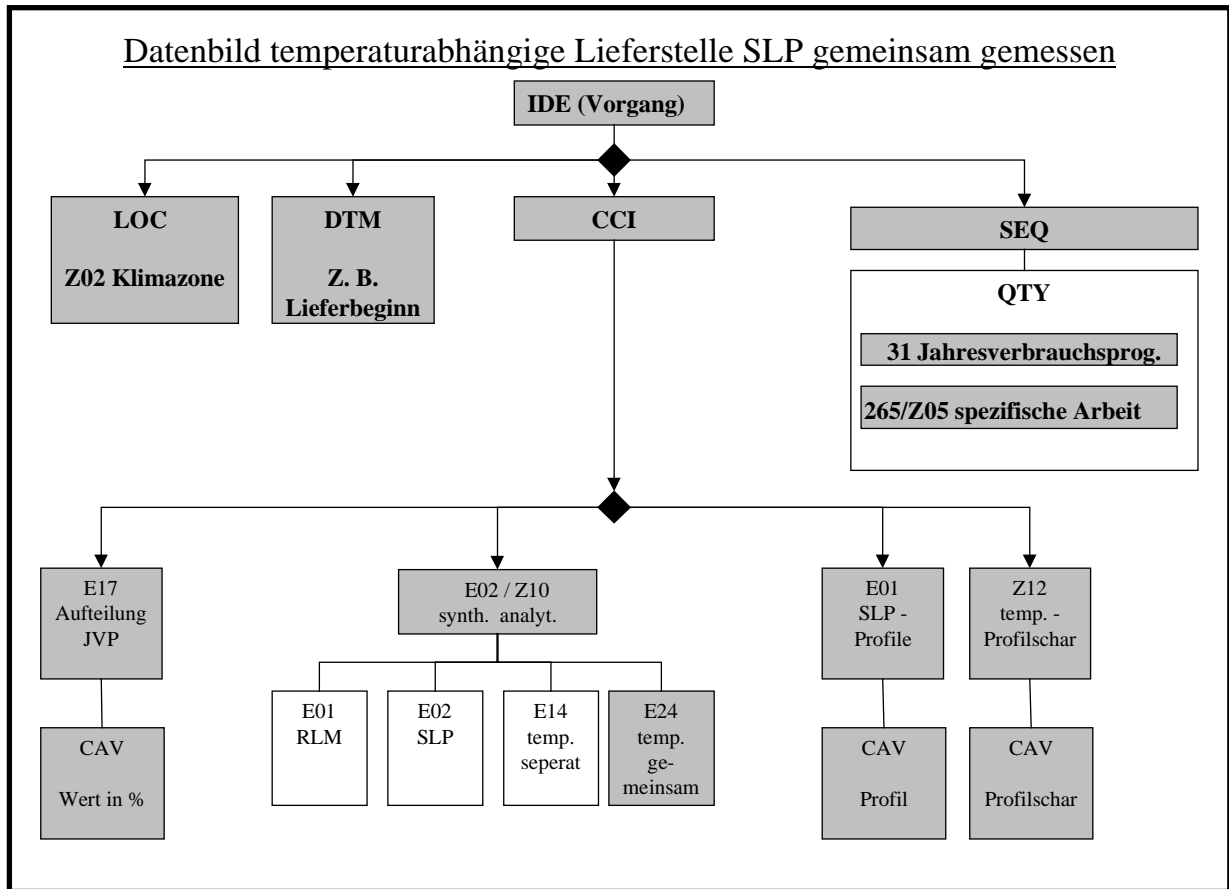
5.8.2 Sicht SLP/ALP-Lieferstelle nach vereinfachtem Verfahren



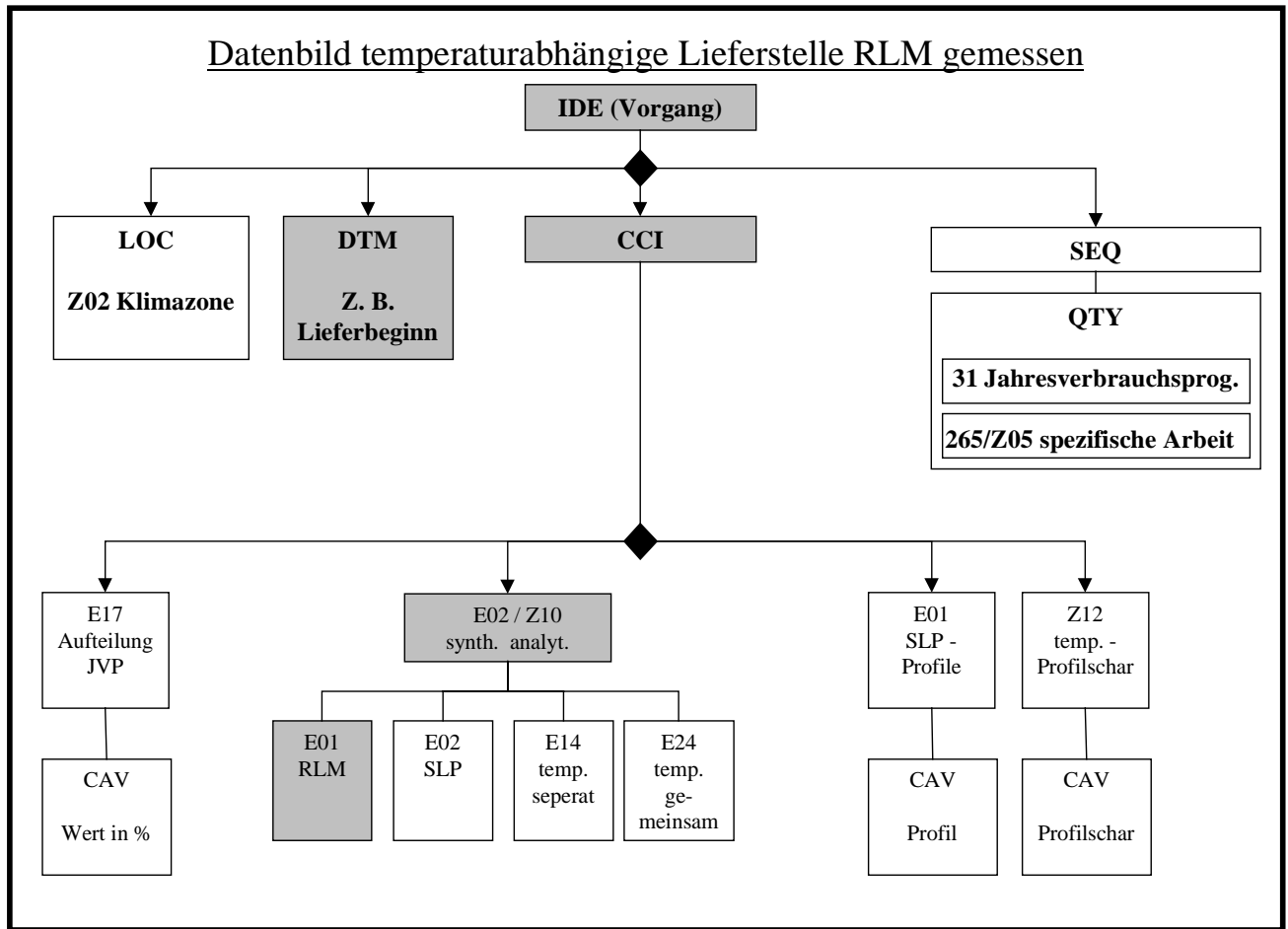
5.8.3 Sicht SLP/ALP-Anlage separater Stromkreis



5.8.4 Sicht SLP/ALP-Anlage gemeinsam gemessen



5.8.5 Sicht RLM-Anlage



6 Anhang

6.1 Definition der Datengruppen für den Transaktionsgrund

Folgende Datengruppen finden in der Änderungsmeldung und in der Anfrage Anwendung. Auf Kopfsatzebene wird bei den zugeordneten Feldern zwischen Muss und Kann unterschieden. Alle Felder (mit Ausnahme der ersten beiden Identifikationsfelder, Antwort auf Zielkategorie und Transaktionsgrund) werden mit einem X versehen, wenn ihre Verwendung in der jeweiligen Datengruppe vorgeschrieben ist. Werden Felder/Segmente (die zur Verwendung in einer Datengruppe vorgesehen sind) nicht übermittelt, so gilt die Information als gelöscht. Jedes Datenfeld ist genau einer Datengruppe zugeordnet. Ausnahmen sind die Felder Zählnummer, Zählpunktbezeichnung, sonstige Hinweise und Freitexte, die einer Sonderregelung im Falle der Änderungsmeldung unterliegen.

Zugeordnete Felder	Datengruppe									
	Partei	Zählpunktbezeichnung	Vertrag / Abrechnung	Lieferstelle	Bilanzkreis	Verfahrenszuordnung	Konzessionsabgabe	Messung	Zahlungsvereinbarung	Jahresverbrauchsprognose
Code	Z16	Z17	Z18	Z19	Z20	Z21	Z22	Z23	Z24	Z25
Kopfsatz										
BDEW - Code-Nummer Empfänger	Muss	Muss	Muss	Muss	Muss	Muss	Muss	Muss	Muss	Muss
BDEW - Code-Nummer Absender	Muss	Muss	Muss	Muss	Muss	Muss	Muss	Muss	Muss	Muss
BDEW - Code-Nummer Dritter Beteiligter	Kann	Kann	Kann	Kann	Kann	Kann	Kann	Kann	Kann	Kann
Vertragsnummer d. Rahmenvertrags zwischen VNB u. Lieferant	Keine Änderung mittels UTILMD - Verfahren vorgesehen									
Datum des Rahmenvertrags	Keine Änderung mittels UTILMD - Verfahren vorgesehen									
Rechnungsadresse d. Lieferanten	Keine Änderung mittels UTILMD - Verfahren vorgesehen									
Kategorie der gesamten UTILMD:	Muss (E03 od. E27)	Muss (E03 od. E27)	Muss (E03 od. E27)	Muss (E03 od. E27)	Muss (E03 od. E27)	Muss (E03 od. E27)	Muss (E03 od. E27)	Muss (E03 od. E27)	Muss (E03 od. E27)	Muss (E03 od. E27)
Datensatz / Vorgang										
Vorgangsidentifikationsnummer (pro Lieferung)	Muss	Muss	Muss	Muss	Muss	Muss	Muss	Muss	Muss	Muss
Referenz zu einem Vorgang (nur bei Antwortnachricht)	Muss (bei Antwortmeldung)	Muss (bei Antwortmeldung)	Muss (bei Antwortmeldung)	Muss (bei Antwortmeldung)	Muss (bei Antwortmeldung)	Muss (bei Antwortmeldung)	Muss (bei Antwortmeldung)	Muss (bei Antwortmeldung)	Muss (bei Antwortmeldung)	Muss (bei Antwortmeldung)

Zugeordnete Felder	Datengruppe									
	Partei	Zählpunktbezeichnung	Vertrag / Abrechnung	Lieferstelle	Bilanzkreis	Verfahrenszuordnung	Konzessionsabgabe	Messung	Zahlungsvereinbarung	Jahresverbrauchsprognose
Code	Z16	Z17	Z18	Z19	Z20	Z21	Z22	Z23	Z24	Z25
Kunde + Lieferstelle										
Name, (Vorname) oder Firmenname des Letztverbrauchers	X									
Anschrift des Kunden	X									
Kundennummer des Kunden beim Lieferanten	X									
Kundennummer des Kunden bei dem Verteilnetzbetreiber	X									
Kundennummer des Kunden bei Dritter Partei	X									
Lieferadresse (PLZ, Wohnort, Straße HNr.)				X						
ggf. Name des Mieters				X						
Name Netzanschlusseigentümer	X									
Adresse Netzanschlusseigentümer	X									
Zählpunkt als Aggregationspunkt		X								
Zählpunkt (lt. Metering Code)	Schlüsse I-ID	Schlüssel-ID	Schlüssel-ID	Schlüsse I-ID	Schlüssel-ID	Schlüssel-ID	Schlüssel-ID	Schlüssel-ID	Schlüssel-ID	Schlüssel-ID
Zählernummer / Eigentumsnummer				X						
Sonstige Hinweise zur Identifizierung oder zur Zuordnungsliste		X (Hier wird der neue Zählpunkt angegeben)		X						
Vorlieferantenverhältnis										
Bisheriger Lieferant: BDEW-Code-Nummer										
Kundennummer beim bisherigen Lieferanten										
Antwort										
Antwort auf Zielkategorie	in der Antwortnachricht ein MUSS									

Zugeordnete Felder	Datengruppe									
	Partei	Zählpunktbezeichnung	Vertrag / Abrechnung	Lieferstelle	Bilanzkreis	Verfahrenszuordnung	Konzessionsabgabe	Messung	Zahlungsvereinbarung	Jahresverbrauchsprognose
Code	Z16	Z17	Z18	Z19	Z20	Z21	Z22	Z23	Z24	Z25
Versorgung										
Transaktionsgrund	Muss - Hier wird der Subtyp aus den Spalten eingetragen									
Art der Versorgung			X							
Netznutzung										
Regelzone				X						
Bilanzkreisnummer					X					
Subbilanzkreisnummer					X					
Aggregationskreisnummer					X					
Bilanzierungsgebiet				X						
Verfahrenszuordnung										
Haushaltskunde						X				
Zählverfahren						X				
Start Abrechnungsjahr			X							
Bisher gemessene Maximalleistung			X							
Installierte Leistung			X							
Reservenetzkapazität			X							
Netzanschlusskapazität			X							
Standardlastprofilzuordnung						X				
Jahresverbrauch										X
Profilschar						X				
spezifische Arbeit										X
Klimazone						X				
Verbrauchsaufteilung						X				
Steuerungsart						X				
Anlagentyp						X				
Messaufgabe und Netzanschluss										
Nächste turnusmäßige Ablesung								X		
Nächste turnusmäßige Ablesung (Ablesemonat inkl. Woche)								X		
Art der Messwerte (OBIS-Kennzahlen)								X		
Spannungsebene der Anschlussstelle der Lieferstelle								X		
Messung findet statt in:								X		
Verlustfaktor in Prozent								X		

Zugeordnete Felder	Datengruppe									
	Partei	Zählpunktbezeichnung	Vertrag / Abrechnung	Lieferstelle	Bilanzkreis	Verfahrenszuordnung	Konzessionsabgabe	Messung	Zahlungsvereinbarung	Jahresverbrauchsprognose
Code	Z16	Z17	Z18	Z19	Z20	Z21	Z22	Z23	Z24	Z25
Termine										
Lieferbeginn/Beginn der Zuordnung										
Start der Änderung	Muss	Muss	Muss	Muss	Muss	Muss	Muss	Muss	Muss	Muss
Lieferende										
Lieferende zum nächstmöglichen Termin										
Bilanzierungsbeginn										
Bilanzierungsende										
Netznutzungsvertrag										
Status:									X	
Vertragsnummer			X							
Zahler der Netznutzung									X	
Rechnungsadresse									X	
Konzessionsabgabe										
Konzessionsabgabe							X			
Betrag (KA)							X			
Freitexte										
Bemerkungen Freitext	Kann	Kann	Kann	Kann	Kann	Kann	Kann	Kann	Kann	Kann